

# JAARVERSLAG 2023



SKBGONDERWIJS



# INHOUD

<b>VOORWOORD</b>	<b>02</b>
<b>VERSLAG VAN HET BESTUUR</b>	<b>04</b>
<b>SKBG: DE ORGANISATIE</b>	<b>08</b>
<b>NATIONAAL PROGRAMMA ONDERWIJS</b>	<b>12</b>
<b>HET ONDERWIJS</b>	<b>14</b>
<b>DE MEDEWERKERS</b>	<b>20</b>
<b>HUISVESTING</b>	<b>27</b>
<b>EUROPESE AANBESTEDING EN INKOOP</b>	<b>28</b>
<b>VERSLAG RAAD VAN TOEZICHT</b>	<b>29</b>
<b>VERSLAG GMR</b>	<b>35</b>
<b>FINANCIËN</b>	<b>38</b>
<b>CONTINUÏTEITSPARAGRAAF</b>	<b>44</b>
<b>ALGEMENE VERORDENING GEGEVENSBECHERMING</b>	<b>48</b>
<b>RISICOPARAGRAAF</b>	<b>49</b>
<b>ONZE JAARREKENING</b>	<b>50</b>
<b>GRONDSLAGEN</b>	<b>53</b>

# VOORWOORD

**De Stichting voor Katholiek Basisonderwijs Gelderland (SKBG) verzorgt met ruim 350 medewerkers basisonderwijs aan 3.400 leerlingen op 20 scholen in de gemeenten Aalten, Berkelland, Bronckhorst, Brummen, Lochem, Voorst, Winterswijk en Zutphen.**

In het afgelopen jaar hebben wij samen met onze directeuren gewerkt aan de concretisering van onze nieuwe strategische richting. Ons nieuwe Koersplan 'Ruimte voor jouw groei!' gaat over onze ambities in de periode 2024 tot 2027 binnen vier door ons gekozen thema's:

1. Kansrijk onderwijs
2. Samen in de wereld
3. Krachtige professionals
4. Een geweldige werkplek.

Ons Koersplan gaat vooral over goed onderwijs en over SKBG als professional binnen de regio waarin wij van invloed kunnen zijn. Naast inhoud, bevat ons Koersplan ook ruimte voor onze medewerkers en onze scholen. SKBG is trots op de eigenheid die onze individuele scholen en onze medewerkers hebben. In ons Koersplan koesteren wij deze verschillen. Onze scholen gaan

daarom vanuit hun eigen unieke onderwijsconcept en kleur aan de slag met ons Koersplan.

Het begin van dit verslagjaar stond in het teken van het naar de achtergrond verdwijnen van corona, het herstel van energie en de dagelijkse routine op onze scholen. Zowel onze leerlingen als ook onze leerkrachten hebben wederom laten zien hoe veerkrachtig zij zijn. In 2023 heeft SKBG de beschikbare middelen volop ingezet om de onderwijskwaliteit en onderwijsopbrengsten - daar waar mogelijk - te laten groeien.

Op 1 april 2023 zijn wij gefuseerd met de drie scholen van SCBOLL. Een fusie die alleen heeft kunnen slagen door de inzet van al onze medewerkers. Zo hebben directeuren en teams op diverse gelegenheden activiteiten ontplooid om met elkaar kennis te maken en om met elkaar de dialoog aan te gaan over onderwijs en visie. Scholen zijn tijdens de SKBG-dag bij elkaar op bezoek gegaan om elkaar te ontmoeten en om van elkaar te leren. Ons bestuursbureau heeft veel energie gestopt in het 'onboarden' van onze nieuwe collega's met de persoonlijke benadering en de verbinding die ons als SKBG kenmerkt.

Na jaren van gestage krimp in leerlingaantallen – als gevolg van demografische ontwikkelingen – is 2023 het jaar van de omslag naar groei. Ook de komende jaren verwachten wij een groei van 50-100 leerlingen per jaar. Dit is deels het gevolg van toenemende geboortecijfers, maar ook omdat onze scholen het goed doen. We mogen trots zijn op een groeiende belangstelling vanuit ouders/ verzorgers en leerlingen.

Voor de komende jaren betekent dit dat wij ons best blijven doen om onszelf als werkgever te laten zien en – samen met onze opleidingsinstituten – te werken aan adequate scholing voor onze nieuwe leerkrachten.

Financieel gezien was 2023 een redelijk maar bijzonder jaar. Het exploitatieresultaat 2023 werd sterk beïnvloed door de NPO-subsidies en de subsidies Verbetering Basisvaardigheden. De terecht hoge loonstijgingen – als gevolg van inflatiecorrectie – zijn voor 2023 grotendeels gecompenseerd door het ministerie van OCW. De explosieve stijging in materiële kosten zoals energie, schoonmaak, onderhoud en onderwijsmaterialen zijn voelbaar en worden onvoldoende gecompenseerd. Dit zal een financieel drukkend effect hebben op 2024 en 2025 omdat de benodigde compensatiemaatregelen vanuit het ministerie van OCW hiervoor tot op heden achterblijven. Ondanks deze laatste opmerking ziet SKBG de toekomst met vertrouwen tegemoet. Het aantal leerlingen blijft licht stijgen. Ons belangstellingspercentage neemt binnen

de regio als geheel gestaag toe. Ons doel is het behouden van onze omvang, zodat wij met focus kunnen blijven werken aan goed onderwijs en goed werkgeverschap.

SKBG heeft in 2023 samenwerkingsovereenkomsten getekend met externe partijen waarin afspraken zijn gemaakt die betrekking hebben op het ontwikkelen van (Integrale) Kindcentra. Vanuit onze ambities streven wij naar de ontwikkeling van één vertrouwde leeromgeving voor onze leerlingen. Een leeromgeving waar vroeg-, en voorschoolse educatie (VVE), kinderdagopvang, onderwijs en buitenschoolse opvang samengaan en elkaar versterken. SKBG mag zichzelf gelukkig prijzen met onze enthousiaste en betrokken medewerkers, alsmede met onze leerkrachten, directeuren en intern begeleiders die elke dag weer met passie en ambitie aan de basis staan van mooi onderwijs aan onze leerlingen.

Tot slot wil ik onze medewerkers, vrijwilligers en samenwerkingspartners bedanken voor hun bijdrage aan een sterk SKBG en een mooi 2023.

**MARTHIJN MANDERS**

*Voorzitter College van Bestuur*  
Stichting voor Katholiek Basisonderwijs Gelderland (SKBG)

# VERSLAG 1 VAN HET BESTUUR

## MISSIE 'RUIMTE VOOR JOUW GROEI'

Wij beloven jou dat jij bij ons de ruimte krijgt om jezelf te zijn en te groeien op een manier die past bij jouw passie en jouw talenten. Wij trekken graag samen met jou op en begeleiden je bij jouw ontwikkeling want wij voelen ons met jou verbonden. Net als wij ons verbonden voelen met alle leerlingen, ouders/verzorgers, collega's en onze omgeving. Dat wij allemaal verschillend zijn, verrijkt ons. Mét al die verschillen zijn wij gelijkwaardig. Wij kennen je naam, zien jou als mens en respecteren jouw eigenheid.

Om deze belofte waar te maken bieden wij in de eerste plaats rijk en passend onderwijs in een duurzame leeromgeving. Onderwijs dat zo veel mogelijk leerlingen inspireert tot groei en de kansen vergroot op een gelukkige toekomst. Onderwijs dat onze collega's uitdaagt hun bekwaamheid verder te ontwikkelen en het beste van zichzelf te laten zien. Met en binnen dat onderwijs creëren wij ruimte. Ruimte voor jou om eigen keuzes te maken, ruimte om eigenaarschap te tonen, ruimte om te leren. Wij creëren ruimte voor jouw groei.

## VISIE

Wij geloven dat groei mede gelukkig maakt. Als je jezelf ontwikkelt, groeit je zelfvertrouwen en je trots. Elke stap vooruit geeft voldoening en plezier. Dat gevoel gunnen wij onze leerlingen en collega's. Door goed onderwijs voor onze leerlingen en goede ontwikkelmogelijkheden voor onze collega's, dragen wij eraan bij

dat zij nu, morgen en in hun verdere leven geluk ervaren en zelf ook van betekenis kunnen zijn voor de samenleving. Deze overtuiging geeft ons richting bij alles wat wij doen. In de klas en daarbuiten. Binnen onze scholen en binnen de stichting. Met leerlingen, met collega's en met partners.

## ONZE WAARDEN

Onze waarden verwoorden wat we belangrijk vinden binnen SKBG, ze geven richting aan ons gedrag en houding en helpen ons keuzes te maken en ons onderwijs vorm te geven.

### » **Vanuit de bedoeling**

#### *Richting schept duidelijkheid*

Er zit een bedoeling achter alles wat we doen. Onze bedoeling is ons vertrekpunt. Daarop baseren we onze plannen en pas dan kijken we hoe we die plannen gaan realiseren. We hebben oog voor de lange termijn. De bedoeling bepaalt de richting en schept orde en duidelijkheid.

### » **Bekwaamheid**

#### *Fundament onder goed onderwijs*

Bekwaamheid gaat over professionaliteit, je vak verstaan en continu in ontwikkeling blijven. Bekwaamheid van SKBG-collega's kan gezien worden als het belangrijkste fundament onder goed onderwijs en is in die zin voorwaardelijk voor het waarmaken van onze belofte.

### » **Eigenaarschap**

#### *Verantwoordelijk voor je eigen keuzes*

Werk je bij SKBG dan toon je eigenaarschap. Je neemt proactief verantwoordelijkheid voor je werk en je beslissingen. Je doet wat je zegt en zegt wat je doet. Je reflecteert op jezelf en bent aanspreekbaar op je gedrag.

» **Eigenheid**

*Ruimte voor jou*

Bij SKBG ervaar je de ruimte om jezelf te zijn, authentiek, en om jezelf te ontwikkelen op een manier die aansluit bij jouw passie en jouw talenten.

» **Wendbaarheid**

*Meebewegen en kansen pakken*

Bij SKBG gaan we wendbaar om met nieuwe ontwikkelingen. Dat geldt zowel voor interne ontwikkelingen als voor ontwikkelingen buiten, in onze omgeving. Elke nieuwe ontwikkeling – gewenst of ongewenst – brengt ook nieuwe kansen. Die kansen zien we én grijpen we aan om ons onderwijs te versterken.

## ONZE KERNCOMPETENTIES

In onze kerncompetenties herken je SKBG, ze geven aan waar wij binnen SKBG goed in zijn en voor staan.

» **SKBG geeft gelijkwaardige aandacht**

Wij zien elkaar, kennen elkaar en gaan met elkaar om op basis van gelijkwaardigheid. Dat geldt voor de collega's van SKBG. En dat geldt binnen de scholen voor leerlingen en hun ouders.

» **SKBG staat in verbinding**

Wij zorgen voor verbinding en zijn daarin loyaal. Dat geldt

voor onze relatie met leerlingen en ouders, voor de relatie tussen collega's en tussen scholen, en voor de relatie met onze omgeving. Relaties aangaan én onderhouden vraagt van ons dat we – letterlijke en figuurlijke – afstanden kunnen overbruggen en moeite doen in voor- en tegenspoed.

» **SKBG biedt ruimte voor regie**

SKBG biedt ruimte om leiderschap te tonen en autonoom keuzes te maken. Dat vraagt ook van ons dat we op onszelf reflecteren en dat we helder zijn: we zeggen wat we doen en doen wat we zeggen. Leerlingen, collega's én de scholen van SKBG: zij hebben allemaal ruimte voor regie en kunnen autonoom keuzes maken die passen bij hun karakter en context.

## IDENTITEIT

SKBG heeft van oorsprong een stichting die is gevormd door een fusie van scholen met een katholieke en christelijke (oecumenische) grondslag. Deze identiteit laat onverlet dat SKBG open staat voor invloeden van buiten. Onze basisschool in De Hoven is hier een mooi voorbeeld van. Zij is vanuit een openbaar karakter met een oecumenische grondslag toegetreden bij SKBG.

Alle scholen dragen ieder op hun eigen wijze deze brede blik uit. Wij selecteren niet aan de poort op grondslagen van medewerkers, leerlingen en/of ouders, maar verwachten wel dat de beginselen die in de scholen van toepassing zijn door allen worden gerespecteerd.



## STRATEGISCHE BELEIDSDOELSTELLINGEN

Krachtige professionals, samen in de wereld en een geweldige werkplek vormen een belangrijke basis voor het kunnen verzorgen van kansrijk onderwijs. Deze vier (maatschappelijke) thema's versterken en overlappen elkaar. Ze zijn richtinggevend voor onze scholen en SKBG als geheel. Tegelijkertijd bieden ze ruimte voor het eigen karakter van de scholen en de diversiteit in vertrekpunten en invullingen.

Voor elk van de vier strategische thema's hebben we in ons Koersplan vastgelegd wat we eronder verstaan en waar we vandaan komen, ofwel: ons vertrekpunt. Elk thema sluiten we af met onze ambities voor deze beleidsperiode. Onze scholen verbinden de ambities uit deze koers met de koers van de school en werken die uit in de schoolplannen. Zo kan elke school inspelen op de eigen context en het eigen karakter. Scholen kunnen, naast de strategische thema's en ambities uit dit Koersplan, ook eigen specifieke thema's en ambities uitwerken. Op die manier bundelen we onze krachten en leren we van elkaar. Een gezamenlijke koers met ruimte voor een specifieke invulling per school.

De vier strategische thema's dragen bij aan het realiseren van onderwijs van hoge kwaliteit en sluiten aan bij onze waarden. Ze geven een antwoord op de ontwikkelingen die we zien binnen SKBG en in de wereld om ons heen. In onze ambities formuleren we een beeld van ons onderwijs in 2027. In deze beleidsperiode zetten wij ons er maximaal voor in om dát te realiseren!

# SKBG: DE ORGANISATIE

## GOVERNANCE CODE

In de statuten van SKBG is expliciet vastgelegd dat toezicht en bestuur plaatsvinden volgens de 'Code Goed Bestuur in het primair onderwijs' van de PO Raad. SKBG kent een Reglement Raad van Toezicht, een Profielschets lid Raad van Toezicht, een (intern) Toezichtkader, een Bestuursreglement, een Treasury Statuut, een Managementstatuut en een Professioneel Statuut.

## VISIE OP GOED BESTUUR

Uitgangspunten voor het bestuur van SKBG zijn transparantie in beleid (afwegingen, risico's, besluiten en uitvoering) en een organisatie waar taken, verantwoordelijkheden en bevoegdheden zo laag mogelijk in de organisatie zijn neergelegd om een optimaal onderwijsresultaat te realiseren. SKBG biedt zo een veilige omgeving waarin leerkrachten en leerlingen een optimaal pedagogisch en didactisch resultaat bereiken.

## HORIZONTALE VERANTWOORDING

Alle scholen maken voor de digitale communicatie met ouders/ verzorgers van leerlingen gebruik van Social Schools of Parro. Dit uiteraard in aanvulling op regulier overleg met ouders/ verzorgers over de schoolprestaties van hun kind/kinderen en de medezeggenschapsstructuur. De dialoog met collega-schoolbesturen PO en VO en met gemeenten, vindt plaats via de Lokaal Educatieve Agenda, bilateraal overleg en deels via de organen van de Samenwerkingsverbanden Passend Onderwijs. SKBG publiceert

haar jaarstukken en jaarverslagen - evenals andere SKBG-brede documenten - op [www.skbj.nl](http://www.skbj.nl).

### CENTRAAL WAAR HET MOET, DECENTRAAL WAAR HET KAN

SKBG-scholen geven een eenduidig toekomstperspectief - het zogenaamde Koersplan - maar geen uniforme inrichting. Zo kent SKBG een Jenaplanschool, Daltonscholen en scholen die de 'best practices' van hedendaags onderwijs in zich verenigen. Twee van onze scholen werken vanuit units volgens een eigen unit aanpak.

### RAAD VAN TOEZICHT

Conform de statuten bestaat de Raad van Toezicht uit een oneven aantal van (minimaal) vijf personen, waarvan 1 lid op voordracht van de GMR. De Raad van Toezicht bestond per 31.12.2023 uit de volgende personen:

- » de heer P.R. Douwsma
- » mevrouw J.A.E. de Jong
- » de heer R.J.M. Schutte, voorzitter
- » mevrouw L. van der Veen
- » de heer S. van der Vegt

De Raad van Toezicht komt gemiddeld acht maal per jaar bijeen, waarbij het College van Bestuur deels aanwezig is (zonder stemrecht). Daarnaast heeft de Raad doorgaans tweemaal per jaar overleg met de GMR in het kader van de horizontale verantwoording. De onderwerpen betreffen vooral

het werkgeverschap voor het College van Bestuur, de financiële verantwoording (jaarverslag/jaarrekening) en het beleid in ruime zin, een en ander conform de omschrijving in de statuten.

De Raad van Toezicht kent een Audit Commissie bestaande uit twee leden van de Raad. Het College van Bestuur en de controller nemen zonder stemrecht deel aan de vergaderingen van de Audit Commissie.

Raad van Toezicht	Hoofdfunctie	Andere nevenfunctie(s)	Bezoldiging nevenfunctie(s)
P.R. Douwsma	Vestigingsleider <i>Van Braak Accountants</i>	Lid Raad van Toezicht <i>Stichting Diagnostisch Centrum Tilburg</i>	Vacatiegeld
J.A.E. de Jong	Kandidaat-notaris <i>Slaghekke notariaat</i>		
R.J.M. Schutte	Director HyNorth <i>N.V. Nederlandse Gasunie</i>	Bestuurder VVE Atrium 2000 <i>Woonappartementen Doetinchem</i>	Onbezoldigd
L. van der Veen	Teammanager Business Development Energy <i>Ontwikkelingsmaatschappij Oost-Nederland</i>	Lid bestuur <i>Sociaal Cultureel Fonds Eerbeek</i>	Onbezoldigd
S. van der Vegt	Advocaat <i>JPR Advocaten</i>	Waarnemend deken en penningmeester <i>Raad van de Orde van advocaten Overijssel</i>	Bezoldigd
College van Bestuur	Hoofdfunctie	Andere nevenfunctie(s)	Bezoldiging nevenfunctie(s)
M. Manders	Voorzitter CvB <i>SKBG</i>	Lid toezichthoudend bestuur <i>Stichting Brevoort</i>	Onbezoldigd
		Lid Deelnemersraad <i>SWV Oost Achterhoek</i>	Onbezoldigd

## COLLEGE VAN BESTUUR

Het College van Bestuur bestaat volgens de statuten uit één of meer leden en sinds 2014 uit één persoon. Het College vormt het bestuur en bevoegd gezag van SKBG in de zin van de wet. De aanstelling vindt plaats door de Raad van Toezicht.

## MEDEZEGGENSCHAP

Naast een Medezeggenschapsraad (MR) op elke school, heeft SKBG een Gemeenschappelijke Medezeggenschapsraad (GMR) in overeenstemming met de Wet op de Medezeggenschap (WMS). De GMR adviseert en heeft instemmingsrecht over beleid en uitvoeringsregelingen op stichtingsniveau. De GMR stelt zelf een jaarverslag op. In het verslagjaar heeft met de GMR onder meer overleg plaatsgevonden over het Bestuursformatieplan en de diverse regelingen op personeelsgebied. De personeelsgeleding van de GMR is vertegenwoordigd in de Arbo Commissie.

## PERSONEELSADMINISTRATIE

De personeels- en salarisadministratie zijn, evenals de financiële administratie, uitbesteed aan Onderwijsbureau CABO, Doetinchem.

## KLACHTENREGELING

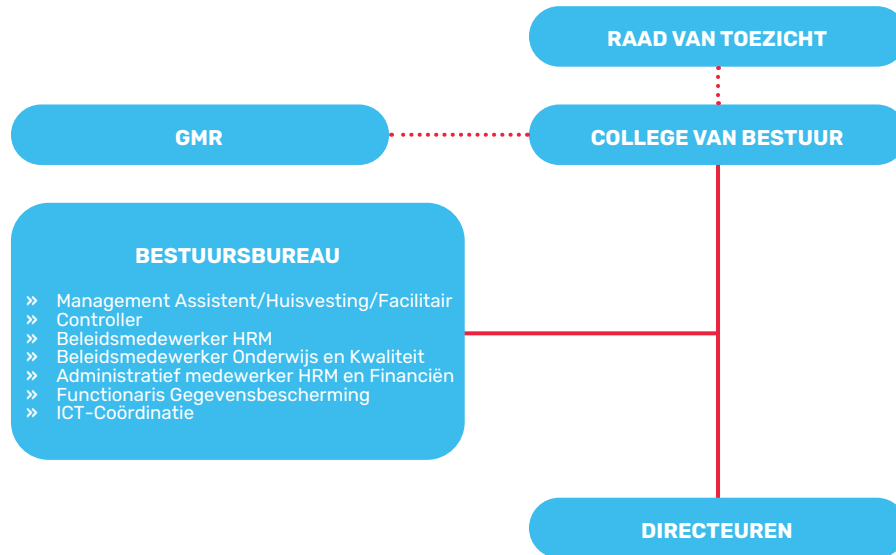
Voor de Klachtenregeling is SKBG aangesloten bij de Landelijke Klachtencommissie. De heer J. Stokvisch is de onafhankelijke vertrouwenspersoon voor SKBG. In 2023 is de vertrouwenspersoon van SKBG in 11 gevallen ingeschakeld.

## SKBG-SCHOLEN, PLAATS EN DIRECTEUR

De onder SKBG ressorterende scholen en de verantwoordelijke directeur per 31 december 2023 zijn:

- » St. Joseph te Lochem  
*R. van Hilst*
- » Martinus te Twello  
*C. Woudstra*
- » De Kopermolen te Klarenbeek  
*R. Achterkamp*
- » St. Martinus te Bussloo  
*G. van der Zee*
- » Antonius te Terwolde  
*G. van der Zee*
- » St. Jozef te Aalten  
*J. Vrakking*
- » Willibrordus te Ruurlo  
*B. Grob*
- » De Ontdekking te Brummen  
*J. Berenbroek*
- » De Hoge Voorde te Vorden  
*T. Berends*
- » De Kleine Wereld te Twello  
*E. IJsseldijk*
- » De Vlier te Winterswijk  
*E. Brusse*
- » St. Jozef te Winterswijk  
*L. Kranen*
- » John F. Kennedy te Zutphen  
*E. Barink*
- » Walter Gillijns te Zutphen  
*M. Vriezekolk*
- » De Achtsprong te Zutphen  
*M. Klunder*
- » De Morgenzon te Warnsveld  
*E. Reerink*
- » De Hoven te Zutphen  
*M. Vriezekolk*
- » Prins Willem Alexander  
*M. van den Berg*
- » De Rank  
*M. Hebbink*
- » Prins Hendrik  
*M. de Vries*

## ORGANOGRAM



# NATIONAAL PROGRAMMA ONDERWIJS

Alle SKBG-scholen zijn in het voorjaar 2022 gestart met het maken van de schoolscan/ schoolanalyse. Meenemend de opbrengsten uit de eerste NPO-periode per school, per groep en per leerling. Naar aanleiding van deze analyse hebben de scholen het schoolprogramma opgesteld. Hierbij is gekeken welke interventies vanuit wetenschappelijk onderzoek werken om eventuele ontwikkelingsvertragingen, ontstaan door sluiting van de scholen vanwege corona, tot groei te stimuleren. De interventies vanuit de Menukaart (opgesteld door het ministerie van OCW) zijn verwerkt in het schoolprogramma. De MR heeft ingestemd met het schoolprogramma van de school. Ieder schoolprogramma is ondertekend door de voorzitter van de MR.

Naar aanleiding van de analyse van de inzet van de NPO-gelden in 2022 en de overgebleven financiële middelen, hebben de scholen het schoolprogramma van schooljaar 2022/2023 geëvalueerd en daar waar nodig aangepast voor schooljaar 2023/2024. De NPO-gelden worden met name ingezet op extra inzet van personeel en ondersteuning (E) en Effectievere inzet van onderwijs om kennis en vaardigheden bij te spijkeren (B) vanuit de Menukaart.

Per school is € 20,- per leerling afgedragen aan de bovenschoolse inzet van de NPO-middelen. Deze middelen zijn ingezet in de SKBG-academie, met name gericht op het professionaliseren van de medewerkers en 2023 met name gericht op de basisvaardigheden. De GMR heeft hiermee ingestemd. De trainingen die zijn aangeboden vanuit de SKBG-academie werden goed bezocht.

In 2024 zijn we voornemens stapsgewijs de resterende NPO-middelen in te zetten binnen onze scholen, zodat we uiteindelijk alle ontvangen middelen inzetten conform de doelstellingen van NPO met een gemaximaliseerd resultaat op onze scholen en zonder financiële risico's voor SKBG.

### ONDERWIJSACHTERSTAND

In het Nationaal Programma Onderwijs staan onder andere de begrippen leerachterstand en leervertraging centraal. Als scholen van SKBG vinden wij deze begrippen niet passend en niet helpend. We vertrouwen erop dat onze leerlingen (en onze leerkrachten) veerkracht tonen en dat er sprake zal zijn van natuurlijk herstel en dat wij daarbij extra ondersteuning, extra begeleiding en extra impulsen geven en/of organiseren. Onze leerlingen hebben ontwikkelkansen en tijd nodig. Wij zien de School Programma's dan ook als een herstelprogramma. De kerngedachte is, dat we daarbij niet zozeer willen denken in termen van leerachterstanden wegwerken als wel in termen van ontwikkeling uitlokken en groei stimuleren.

### VISIE OP KWETSBARE LEERLINGEN

In het Nationaal Programma Onderwijs staat dat de scholen zich vooral zullen moeten richten op de kinderen die een hoog risico lopen op achterstanden. De School Programma's richten zich inderdaad ook primair op de meest kwetsbare leerlingen. Vooral voor deze leerlingen willen we – in het kader van kansengelijkheid – onze visie waarmaken. Wij beschouwen leerlingen die extra instructie en extra ondersteuning nodig hebben voor het cognitief leren en/of voor de sociale ontwikkeling en/of het stutten van het mentaal welbevinden, als kwetsbare leerlingen (leerlingen met vertragingen).

# HET ONDERWIJS

## ONDERWIJSKWALITEIT EN KWALITEITSZORG

Onderwijskwaliteit omvat alles wat binnen ons bereik ligt en wat wij binnen SKBG doen om bij te dragen aan de ontwikkeling van kinderen tot zelfbewuste, sociale mensen die hun talenten optimaal weten te benutten. Door deze kwaliteit te leveren, realiseren wij onze missie 'Ruimte voor jouw groei!'.

Sturen op kwaliteit begint met het formuleren van heldere doelen: 'Waar willen we naar toe, wat willen we bereiken, wanneer zijn we tevreden?' Vanuit SKBG hebben we in het Koersplan 2023-2027 per strategisch thema ambities geformuleerd. De scholen hebben in hun schoolplannen hun eigen ambities geformuleerd. Deze zijn te herleiden naar de pijlers in het Koersplan. Naast de ambities die in het Koersplan beschreven staan hebben we ook heldere kwaliteitsdoelen geformuleerd om ervoor te zorgen dat op alle scholen de basiskwaliteit op orde is. Het definiëren van de kwaliteitsdoelen op schoolniveau zijn terug te lezen in het kwaliteitsbeleid en de daarbij behorende jaarplannen van de verschillende scholen.

## DEFINITIE KWALITEITSZORG

Kwaliteitszorg beschouwen wij als het geheel aan activiteiten en beslissingen, inclusief de daarbij gebruikte methoden en middelen, die gericht zijn op het vaststellen, bereiken, behouden en het verbeteren van de kwaliteit van ons onderwijs. Wanneer al deze activiteiten rond kwaliteit met elkaar in samenhang gebracht worden, spreken we van een stelsel van kwaliteitszorg.



Kwaliteit is een cruciaal onderdeel van elk proces binnen de school. De schoolleiding stimuleert een onderzoekende houding bij medewerkers. Die medewerkers analyseren met grote regelmaat de kwaliteit van hun eigen activiteiten. Soms in het groot, vaak in het klein.

De scholen van SKBG werken planmatig en cyclisch aan de kwaliteit van het onderwijs. Het kwaliteitsbeleid krijgt vorm in verschillende documenten onder andere in het schoolplan, het schooljaarplan en het schoolondersteuningsprofiel.

In het kwaliteitshandboek beschrijft SKBG haar kwaliteitsbeleid en de belangrijkste werkprocessen op het gebied van kwaliteitszorg die binnen de organisatie bestaan. Wij leggen daarmee op SKBG-niveau onze werkwijze vast en maken zichtbaar welke processen in het kader van kwaliteitszorg worden uitgevoerd. Het kwaliteitshandboek is gebaseerd op het model 'Regie op Onderwijskwaliteit' van de PO Raad.

### ONDERWIJSRISICOANALYSES

Eén keer per jaar levert de beleidsadviseur Onderwijs & Kwaliteit de verantwoording onderwijskwaliteit op. Hierin wordt een bovenschoolse analyse gemaakt van de eindresultaten van Groep 8, leerling- en oudertevredenheid en verwijzing PO-VO. Naar aanleiding van deze analyse wordt er een conclusie getrokken en aanbevelingen geadresseerd.

De verantwoording onderwijskwaliteit wordt besproken met het Managementteam en de Raad van Toezicht. De directeuren bespreken de analyse van hun eigen school met hun team en de MR. Twee keer per jaar maken alle scholen een schoolanalyse. Deze leveren zij in bij de beleidsadviseur Onderwijs & Kwaliteit. Mochten hier risico's uitkomen dan worden deze besproken met de school.

In 2022, 2023 en 2024 krijgen alle scholen een interne audit. Als er risico's uit de audit naar voren komen wordt dit meegenomen in de verantwoording onderwijskwaliteit.

Om de kwaliteit goed te kunnen bewaken en te verbeteren, is er een kwaliteitscyclus opgesteld waarin alle activiteiten en gesprekken zijn weggezet in een tijdspad.

### SCHOLING VOOR DIRECTEUREN, INTERN BEGELEIDERS EN LEERKRACHTEN

In 2023 is veelvuldig gebruik gemaakt van interne en externe trainingen. De jaarlijkse 'Tweedaagse voor directeuren' heeft plaatsgevonden in mei 2023. Tijdens deze Tweedaagse is het Koersplantraject afgerond. Gedurende het schooljaar 2023/2024 is daar vorm aan gegeven.

Medewerkers van het bestuursbureau zijn gestart met een gezamenlijke training - onder externe begeleiding - gericht op een duurzame invulling van onze strategische koers. De meeste medewerkers volgen trainingen die aangeboden worden in onze SKBG-academie. De trainingen werden in 2023 zeer goed bezocht.

Trainingen gegeven door externen werden voor 100% bezocht, trainingen verzorgd door interne medewerkers werden voor ongeveer 85% bezocht.

Een aantal medewerkers volgt een HBO+ of HBO-master opleiding. Veelal zijn dit opleidingen die te maken hebben met wat voor de school wenselijk is en om die reden worden de kosten vergoed vanuit het nascholingsbudget van de school.

- » zeven medewerkers hebben vanuit SKBG een HBO+ opleiding gevolgd. Het gaat hierbij om opleidingen waarvoor geen lerarenbeurs kon worden aangevraagd.
- » vier medewerkers zijn vanuit een lerarenbeurs gestart met een HBO/WO+ opleiding. Daarvan zijn twee medewerkers die de beurs voor het 2e jaar hebben aangevraagd.

Voor 2023/2024 zijn er wederom vier medewerkers die een nieuwe lerarenbeurs hebben aangevraagd. De meeste directeuren hebben in 2022 hun professionaliseringsbudget gebruikt om te kunnen voldoen aan herregistratie-eisen schoolleidersregister. Eén directeur heeft de schoolleidersopleiding afgerond. SKBG heeft internationalisering vooralsnog niet als doelstelling opgenomen.

### SOCIALE VEILIGHEID LEERLINGEN

Een belangrijke voorwaarde om tot leren te komen is een veilige omgeving voor kinderen. Onze scholen staan garant voor de (sociale) veiligheid van leerlingen. De scholen beschikken over een registratiesysteem op dit gebied. Om incidenten op school te

voorkomen zijn school- en klassenregels - waaronder pleinregels - opgesteld. Naar behoefte krijgen groepen training in sociale vaardigheden. De sociaal-emotionele vorming van kinderen is een (integraal) onderdeel van ons onderwijs en staat in het teken van de ontwikkeling van adequaat gedrag. Alle scholen hanteren een methodiek en leerlingvolgsysteem voor sociaal-emotionele ontwikkeling. Jaarlijks wordt de monitor sociale veiligheid afgenomen en geanalyseerd op schoolniveau en meegenomen in de schoolanalyse. Er is een bovenschools veiligheidsbeleid opgesteld. Hierbij zijn alle directeuren betrokken.

### ICT

In 2022 is een nieuw ICT-plan uitgewerkt parallel aan ons Koersplan. Deze geeft richting aan ontwikkelingen, zoals digitale geletterdheid in het curriculum en digitale samenwerking binnen SKBG. Daarnaast zijn de device ratio's losgelaten zodat scholen meer regie kunnen voeren passend bij het eigen schoolconcept.

### INSPECTIE

In 2017 vond het laatste inspectiebezoek plaats. Hieronder een passage uit het verslag van de onderwijsinspectie:

*'Het bestuur zorgt voor onderwijs van voldoende tot goede kwaliteit. Het bestuur schrijft elke vier jaar op wat de visie is op goed onderwijs en aan welke speerpunten het samen met de scholen wil werken. We herkennen deze speerpunten in de plannen van de scholen. Het bestuur overlegt regelmatig met de*

*directeuren van de scholen over de stand van zaken, wat er goed gaat en wat beter kan. De scholen en het bestuur brengen samen in beeld wat de resultaten zijn, of leraren goed uitleggen en of het veilig is op de scholen. Het bestuur vraagt ook aan ouders en leerlingen wat zij vinden van het onderwijs op de scholen. Het bestuur brengt dit in kaart en gaat hierover in gesprek met de directeuren. Als er scholen zijn met risico's, ondersteunt het bestuur die scholen. Mocht het nodig zijn, dan grijpt het bestuur tijdig in.*

*Het bestuur en de scholen werken aan het bereiken van hun (hoge) doelen. De structuur binnen SKBG is duidelijk. Iedereen weet wie waarvoor verantwoordelijk is en wie ze waarop kunnen aanspreken. Bovendien hebben we gezien en gehoord dat binnen SKBG sprake is van een open cultuur. De directeuren en teams werken samen aan het verhogen van de kwaliteit van de school en het eigen handelen. Ze leggen de lat hoog. Iedereen krijgt voldoende mogelijkheden om scholingen en cursussen aan te bieden en te volgen, bijvoorbeeld via het aanbod in de SKBG-academie.*

*Het bestuur legt in het Jaarverslag duidelijk uit wat de resultaten van het onderwijs zijn en hoe ver het staat met voornemens om de kwaliteit te verhogen. Het bestuur betreft daarbij de Gemeenschappelijke Medezeggenschapsraad (GMR) en legt verantwoording af aan de Raad van Toezicht.*

*Tot slot is het bestuur financieel gezond. Het bestuur weet hoeveel geld het nu en in de toekomst nodig heeft voor het geven van goed onderwijs.'*

In mei 2023 vond er een Herstelonderzoek plaats op de Prins Hendrikschool. In 2022 - toen nog een SCBOLL-school - hadden zij een 'onvoldoende' oordeel ontvangen van Inspectie. Tijdens het Herstelonderzoek heeft Inspectie haar vertrouwen uitgesproken richting het bestuur van SKBG en heeft de school vervolgens het oordeel 'voldoende' ontvangen. In oktober 2023 vond er een Kwaliteitsonderzoek plaats op de Antonius. Zij ontvingen het oordeel 'voldoende' van de Inspectie.

In november 2023 vond er een jaargesprek plaats met de contactinspecteur voor SKBG. Naar aanleiding van dit gesprek was er geen aanleiding voor Inspectie om een Kwaliteitsonderzoek op één van de scholen te laten plaatsvinden.

## ONDERWIJSOPBRENGSTEN

Sinds augustus 2020 is er een nieuw onderwijsresultatenmodel. Dit betekent dat Inspectie niet meer kijkt naar de eindtoetsscores maar naar de behaalde referentieniveaus van de laatste drie jaar.

Overzicht referentieniveaus SKBG scholen (totaal 2021, 2022 en 2023)							
School	Schoolweging	Score 1F	SW	LG	Score 1S/2F	SW	LG
St. Jozef (Aalten)	30,84	91,9	85	95,5	55,0	45,5	58,6
Walter Gillijns	28,16	93,1	85	96,6	51,0	50,6	63,3
Martinus (Twello)	26,59	96,8	85	96,9	65,0	53,6	64,8
Antonius	29,08	97,5	85	96,3	57,7	49,0	62,1
De Morgenzon	32,30	98,7	85	95,5	54,0	45,5	58,6
St. Martinus	26,48	95,7	85	96,9	47,4	53,6	64,8
De Achtsprong	35,88	87,9	85	94,0	34,9	37,5	51,4
St. Joseph (Lochem)	27,85	99,3	85	96,7	75,9	52,1	63,3
De Kopermolen	27,72	96,8	85	96,7	65,1	52,1	63,3
De Ontdekking	27,55	92,6	85	96,7	56,5	52,1	63,3
Willibrordus	27,50	94,1	85	96,7	59,6	52,1	63,3
St. Jozef (Winterswijk)	29,29	97,6	85	96,3	62,2	49,0	62,1
De Kleine Wereld	27,76	94,4	85	96,7	58,0	52,1	63,3
De Vlier	35,42	92,7	85	94,0	52,5	37,5	51,4
John F. Kennedy	29,38	97,2	85	96,6	67,5	50,6	63,3
De Hoge Voorde	28,09	95,7	85	96,6	69,2	50,6	63,3
Jenaplanschool De Hoven*	29,13		85	96,3		49,0	62,1
Prins Hendrikschool	30,31	93,5	85	95,9	61,2	47,3	60,2
Prins Willem Alexander	26,77	93,1	85	96,9	54,8	53,6	64,8
De Rank	30,61	97,8	85	95,9	68,0	47,3	60,2

Zoals uit het overzicht blijkt, scoren alle scholen boven de signaleringswaarde voor 1F. Bij 1S/2F scoren twee scholen onder de signaleringswaarde. Op de St. Martinus komt dit omdat de eindtoets in 2021 slechter is gemaakt dan verwacht. De Achtsprong zit onder de signaleringswaarde maar nog wel boven de correctiewaarde. In de correctiewaarde houdt Inspectie rekening met de

'onzekerheidsmarge' veroorzaakt door de effecten van de corona pandemie.

## PASSEND ONDERWIJS

SKBG participeert in twee verbanden Passend Onderwijs, zijnde IJssel-Berkel en Oost-Achterhoek. De samenwerking verloopt over het algemeen naar tevredenheid. SKBG-scholen voldoen aan de criteria van de basisondersteuning, opgesteld door beide samenwerkingsverbanden. In de Oost-Achterhoek werkt een aantal besturen uit het Samenwerkingsverband - waaronder SKBG - in de uitvoering van Passend Onderwijs nauw samen in de Stichting Brevoordt.

Op alle SKBG-scholen bieden we kinderen passend onderwijs, ook als zij iets extra's nodig hebben voor een optimale ontwikkeling. Vaak kunnen we - door op tijd in te spelen op signalen over een mogelijk stagnerende ontwikkeling - inzet van extra of specialistische ondersteuning later in de tijd voorkomen. 'Preventief werken' is dus het sleutelbegrip om zoveel mogelijk kinderen in hun eigen buurt of wijk passend onderwijs te bieden. Extra ondersteunings-middelen worden zoveel mogelijk preventief en waar nodig curatief ingezet.

De baten passend onderwijs 2023 bedragen € 619.500,- (2022 € 698.000). De SCBOLL-scholen hebben aanvullend € 94.250,- ontvangen. Als nabetaling is er in december 2023 nog een bedrag, ad. € 125.640,- ontvangen. De 14 scholen hebben

\*Jenaplanschool De Hoven wordt door de onderwijsinspectie als een nieuwe school beschouwd. De eerste twee jaren tellen de resultaten niet mee. Vanaf 2025 worden de resultaten wel meegeteld. Vandaar dat de resultaten ook niet zijn meegenomen in dit overzicht.

€ 20,- per leerling afgestaan voor bovenschoolse inzet van schooljaar 2023/2024. In totaal kwam dit uit op € 66.000,-. Hiervan worden de arrangementen voor leerlingen met specifieke ondersteuningsbehoeften bekostigd. Voor 2023 is reeds € 30.000,- toegekend aan lopende arrangementen. Voorheen werd dit bekostigd door het SWV IJssel-Berkel.

De middelen afkomstig van het Samenwerkingsverband IJssel-Berkel worden 1:1 toebedeeld aan de 14 scholen in het gebied IJssel-Berkel. Aanwending door de scholen geschiedt binnen de door het Samenwerkingsverband gestelde kaders en passend bij de eigen leerling populatie.

Van SWV Oost-Achterhoek hebben we € 187.370,- ontvangen in 2023. Hiervan hebben we € 69.477,71 afgedragen aan Stichting Brevoordt. Zij leveren specialistische dienstverlening aan de scholen. Voor het overige worden deze middelen 1:1 toebedeeld aan de drie betrokken scholen. Aanwending van de middelen uit het Samenwerkingsverband Oost-Achterhoek door Stichting Brevoordt en de scholen, geschiedt binnen de door het Samenwerkingsverband gestelde kaders en passend bij de leerling populatie. Als nabetaling is er in december 2023 een bedrag ad. € 11.425,- ontvangen. Ook dit bedrag is rechtstreek onder de scholen verdeeld. SKBG besteedt de middelen van de Samenwerkingsverbanden grotendeels aan inzet IB'ers, onderwijsassistenten, gedragspecialisten en externe ondersteuning.

# DE MEDEWERKERS

## STRATEGISCH PERSONEELSBELEID EN ALLOCATIE MIDDELEN

In 2023 is het Strategische HRM-beleidsplan ontwikkeld, bedoeld als fundament voor ons personeels- en kwaliteitsbeleid. Het SHRM-plan geeft richting aan onze activiteiten. Alles wat we als afdeling HRM en Kwaliteit bedenken, organiseren en uitvoeren is te herleiden naar de doelen die we gesteld hebben in ons Koersplan.

We vinden het belangrijk dat het beleid wordt gedragen door verschillende lagen van onze organisatie. Om die reden hebben we leidinggevenden en medewerkers actief betrokken bij de totstandkoming van het Koersplan. In klankbordsessies hebben we nagedacht over waar we staan, waar we naar toe willen en hoe we daar willen komen. Onze conclusies en voornemens hebben we opgenomen in dit document, voorgelegd en besproken met het MT en het bestuursbureau. Uiteindelijk hebben we onze voorgenomen acties in een vierjarig plan (2023-2027) weggezet.

## SKBG STREEFT NAAR EEN KLEINE PERSONELE OVERHEAD

De totale formatie 2023 bedraagt 246,2530 FTE hiervan is 5,6FTE overhead. Dit percentage wordt mede bepaald door de relatief kleine omvang van de meeste scholen en door de beleidskeuze van één directeur per school (met uitzondering van de twee kleinste scholen die gezamenlijk één directeur kennen).

Het jaarlijkse Bestuursformatieplan kent een horizon van vier jaar en houdt rekening met de lange termijn ontwikkeling van

het leerlingaantal en is mede gericht op een evenwichtige leeftijdsopbouw en man-vrouwverhouding.

## ALLOCATIE VAN MIDDELEN

De doelstelling van SKBG bij de allocatie van middelen is het zichtbaar maken van de in- en uitgaande geldstromen om daarmee de doelmatige en rechtmatige inzet van middelen aan te tonen. Het gaat daarbij om het inzichtelijk maken van de allocatie van middelen verdeeld over de scholen, bestuursbureau en centrale kosten. Ook wordt het strategisch beleidsplan 2023 – 2027 gekoppeld aan de middelen waarmee een beleidsrijke begroting wordt gepresenteerd.

Geoormerkte middelen en middelen die instemming behoeven van de (P)MR, dienen buiten de allocatie gehouden te worden. Denk hierbij aan de middelen vanuit het NPO voor werkdrukvermindering en voor de professionalisering en begeleiding van starters en schoolleiders of aan specifieke doelsubsidies vanuit het Rijk of de gemeente. Ook private geldstromen (bijvoorbeeld de ouderbijdrage) dienen buiten de allocatie te blijven.

SKBG streeft naar een optimale financiële huishouding en bedrijfsvoering, waarbij zoveel mogelijk geld naar de scholen gaat.

## FORMATIEBELEID

SKBG hanteert al meerdere jaren het beleid om voorzichtig om te gaan met vaste dienstverbanden – gelet op de leerling krimp in haar werkgebied – en de onzekerheden over de bekostiging.

Jaarlijks wordt in het Bestuursformatieplan de zogenaamde flexibele schil voor de onderwijsuitvoering bepaald aan de hand van de leerling prognoses, gewenste docentratio's en het natuurlijk verloop. De flexibele schil onderwijsuitvoering – inclusief vervangingspool – bedroeg voor 2022-2023 maximaal 4%. Met het oog op een concurrerende positie op de krimpende arbeidsmarkt, zal het percentage flexibele schil de komende jaren onderwerp van gesprek blijven. Doel is een balans te houden tussen onzekerheden, een krappere wordende arbeidsmarkt en subsidieregelingen die leiden tot tijdelijke extra-personele inzet. De gewenste flexibiliteit ten aanzien van de directieformatie wordt vormgegeven door deeltijdbanen met een tijdelijke uitbreiding.

Functiegroep		Formatieopbouw			
		2023		2023	
		01-01-2023		31-12-2023	
Docenten	Personen	234,00		265,00	
	FTE	171,77	75,00%	191,40	77,80%
Conciërge	Personen	8,00		9,00	
	FTE	5,70	2,48%	6,29	2,55%
Schoonmaak	Personen	0,00		0,00	
	FTE	0,00	0,00%	0,00	0,00%
OOP lesgevend	Personen	28,00		31,00	
	FTE	18,70	8,17%	19,87	8,07%
OOP	Personen	30,00		20,00	
	FTE	19,54	8,53%	11,84	8,06%
Directie en bestuur	Personen	16,00		19,00	
	FTE	13,46	5,88%	13,46	5,47%
<b>Totaal</b>	<b>Personen</b>	<b>315,00</b>		<b>343,00</b>	
	<b>FTE</b>	<b>229,17</b>	<b>100,00%</b>	<b>246,25</b>	<b>100,00%</b>

De wijziging in percentage - met name OP en OOP - heeft te maken met:

- » aflopen van de subsidie NPO. Deze is veelvuldig ingezet voor OOP. Het aantal OOP is daardoor licht afgenomen
- » lichte toename OP door met name fusie met SCBOLL.

### VERVANGING VERLOF ZWANGERSCHAP- EN OUDERSCHAPSVERLOF

Vanaf 2 augustus 2022 is de regeling betaald ouderschapsverlof gewijzigd. Hierdoor hebben wij een toename ervaren in het opnemen van betaald ouderschapsverlof gedurende het eerste levensjaar van het kind.

In 2022 zagen we al dat het aantal zwangere medewerkers is toegenomen. We zien een continuering van deze trend in 2023 en 2024. Het lijkt al niet meer mogelijk de vervanging zwangerschapsverlof in te vullen met een tijdelijke medewerker. Om die reden zetten we een medewerker vanuit de pool in. Dit heeft als gevolg dat de pool bij ziekte eerder 'Nee' verkoopt. Als gevolg van de toename aan zwangerschappen, zien we voor 2023 een toename aan betaald ouderschapsverlof. Ook zien we steeds vaker dat onze mannelijke medewerkers genieten van de mogelijkheid op (aanvullend) geboorteverlof en ouderschapsverlof.

Een aantal jaren geleden heeft SKBG beleid ingezet op een meer evenwichtige leeftijdsopbouw. Dit heeft duidelijk effect op de personeelssterkte per leeftijdscategorie, zoals uit onderstaande tabellen blijkt. De verhouding man-vrouw is daarentegen niet in

balans. We zien zelfs dat - ten opzichte van voorafgaande jaren - het aantal mannen werkzaam bij SKBG verminderd is.

	Totaal	Leeftijd cohort										
		0/19	20/24	25/29	30/34	35/39	40/44	45/49	50/54	55/59	60/64	>= 65
Aantal personen	343	1	29	46	47	36	35	31	43	28	37	10
Bezetting (wtf)	246,2530	0,5000	20,7500	40,20000	37,2000	23,5933	23,3160	22,1125	27,5885	19,9771	25,0811	5,9345

Geslacht		Totaal	Fulltime	Parttime
Vrouw	Aantal personen	290	48	242
	Bezetting (wtf)	201,0703		
Man	Aantal personen	53	25	28
	Bezetting (wtf)	45,1827		

### VERVANGINGSPOOL

Sinds 2018 organiseert SKBG samen met de stichtingen Archipel, IJsselgraaf, PCBO Voorst en ProCon de vervanging van afwezige leerkrachten en onderwijsassistenten via IJsselpool. Gezamenlijk hebben deze besturen 65 scholen waar ruim duizend leerkrachten werkzaam zijn.

Doelen samenwerking:

- » continuïteit van het onderwijs waarborgen wanneer leerkrachten afwezig zijn wegens ziekte of verlof door het regelen van vervanging;
- » bieden van structurele werkgelegenheid voor huidige en startende leerkrachten;
- » flexibel inzetbaar en kwalitatief goede vervangers leveren aan de deelnemende besturen;



- » beperking instroom in de WW;
- » verkleinen formatieve risico's betrokken besturen;
- » door krachten te bundelen werving & selectie en vervanging kwalitatief beter en goedkoper in eigen beheer kunnen regelen;
- » samen beter inspelen op ontwikkelingen (bijvoorbeeld in wet- en regelgeving en arbeidsmarkt), zonder elk zelf opnieuw het wiel uit te hoeven vinden.

Om de vervanging van afwezige medewerkers zo optimaal mogelijk te organiseren werkt IJsselpool met verschillende groepen invallers:

1. **Vervangingspool:** leerkrachten of onderwijsassistenten in deze pool hebben een vaste aanstelling bij één van de aangesloten schoolbesturen
2. **Flexpool:** leerkrachten of onderwijsassistenten in deze pool hebben een tijdelijke aanstelling bij één van de besturen
3. **Invallerspool tweede lijst:** in deze pool zitten leerkrachten die zich bij IJsselpool hebben aangemeld als invaller. Een invaller is op oproepbasis werkzaam en krijgt de gewerkte uren uitbetaald.
4. **OAS pool:** deze pool bestaat uit onderwijsassistenten die zich als invaller bij IJsselpool hebben aangemeld
5. **Eigen leerkrachten pool:** leerkrachten die op hun eigen school in geval van nood extra willen werken.

## ORGANISATIE VAN DE VERVANGING

De gehele vervanging wordt digitaal georganiseerd met de webapplicatie 'De VervangingsManager'. In de aanvraag voor een

vervangende leerkracht geeft de school verschillende criteria op waarop door de planners van de IJsselpool wordt geselecteerd. Met de gegevens uit De VervangingsManager levert de coördinator van de IJsselpool rapportages, die besturen helpen bij de administratie van personeels- en salarisgegevens.

De besturen hebben afgesproken om 8% van hun totale formatie onderwijzend personeel in te zetten voor de vervangingspool in de vorm van vervangers met een tijdelijk- of vast dienstverband. Door het stijgende lerarentekort zijn besturen niet in staat om het afgesproken percentage te leveren, met onderbezetting in de pool tot gevolg. Ook is er sprake van uitputting, doordat besturen hun vervangers uit de pool halen om hen in te zetten op onvervulde vacatures.

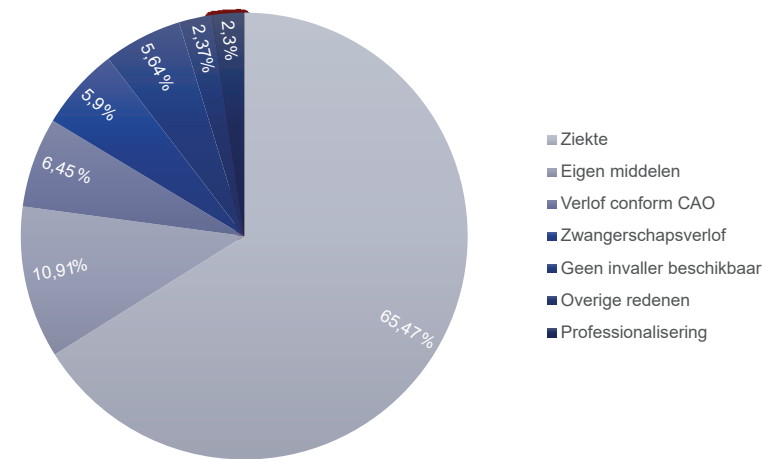
## AANGEVRAAGDE EN GEREALISEERDE VERVANGINGEN

Door het lerarentekort zijn er minder vervangers beschikbaar en is het aantal dagen, dat IJsselpool geen invallers beschikbaar had, opgelopen. Besturen slagen er niet in om voldoende leerkrachten aan IJsselpool te leveren en onttrekken leerkrachten aan de pool om vacatures op scholen in te vullen. Het tekort aanvullen lukt onvoldoende. Een positieve ontwikkeling is dat leerkrachten op school veel extra willen werken en zo de vervanging op school invullen.

Vervangingsaanvragen SKBG	2021	2022	2023
Totaal aantal aanvragen	508	618	530
Aantal aangevraagde dagdelen	4.544	4.918	4.562
Gemiddeld aantal aanvragen per week	9,70	11,88	10,19
Gemiddeld aantal aanvragen per school per week	0,61	0,70	0,51
Gemiddeld aantal aanvragen per 10 docenten per week	0,34	0,40	0,30
Dagdelen geen invaller beschikbaar (n)	307	541	139
Dagdelen geen invaller beschikbaar (%)	6,76	11,00	3,05

Voor SKBG Onderwijs werden in 2023 totaal 530 aanvragen gedaan. Dit betrof vervanging voor 2.281 dagen (4.562 dagdelen). Gemiddeld waren dat 10,19 aanvragen per week voor 20 locaties. Het totaal aantal ingevoerde leerkrachten bedroeg 336. Het gemiddeld aantal aanvragen per school per week komt op 0,51 en per 10 leerkrachten per week op 0,30. Er zijn minder aanvragen en minder dagdelen vervangen ten opzichte van 2022. Opvallend is de sterke daling van het aantal dagdelen dat er vanuit de IJsselpool geen invaller

beschikbaar was. In 2022 gold dat nog voor 541 dagdelen (11% van de aangevraagde dagdelen) voor 2023 is dat gedaald naar 139 dagdelen (3,05% van de aangevraagde dagdelen). Een verklaring voor deze daling is de afname van het aantal aanvragen voor vervanging als gevolg van corona.



## GEVOERDE BELEID INZAKE BEHEERSING VAN UITKERINGEN NA ONTSLAG

Het Participatiefonds heeft de regelgeving aangepast inzake de eigen bijdrage van uitkeringssituaties voor onderwijsstichtingen.

Dit zal leiden tot grotere bijdragen aan toekomstige uitkeringssituaties. Voor SKBG is het zaak dit waar mogelijk te voorkomen en de eigen bijdrage zoveel mogelijk te beperken.

Zo sturen wij bij ontslag actief op niet ziek uit dienst. Daarnaast maken wij bij elke ontslagcasus een bewuste keuze voor de

ontslagstrategie in samenhang met de regelgeving van het Participatiefonds.

Hiermee maken wij een scenariokeuze op ontslagkosten en verwachte uitkeringskosten met als doel de totale som van deze beide kosten voor SKBG zo laag mogelijk te houden.

### DUURZAME INZETBAARHEID EN GENERATIEPACT

We zien dat, met name door bewuster te gaan sturen op 'ouderenbeleid', oudere (57+) medewerkers meer gebruik maken van duurzame inzetbaarheid. In 2023 nam een aantal medewerkers de uren als verlof op. Elf medewerkers hebben aangegeven het verlofrecht te willen sparen en de gespaarde uren later op te willen nemen. De dotatiekosten voor 2023 bedragen € 34.793,47.

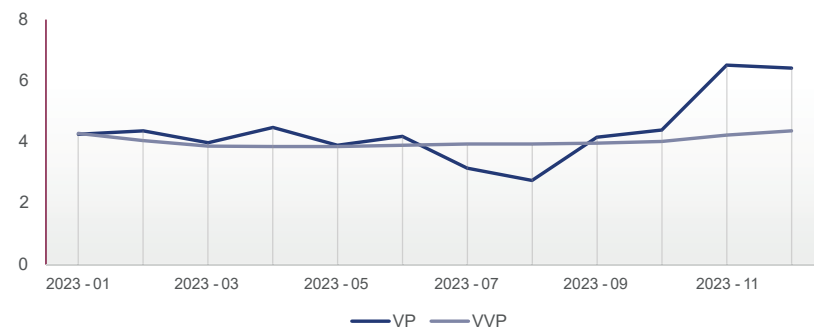
In augustus 2019 is SKBG gestart met een generatiepact-regeling. Deze regeling is telkens met een jaar verlengd. In 2021 is, na instemming van de GMR, besloten dat met ingang van 1 augustus 2022 de regeling definitief doorgezet wordt en opgenomen wordt in het SKBG-personeelsbeleid. In augustus 2022 hebben zes medewerkers aangegeven gebruik te willen maken van deze regeling. Dat is een stijging ten opzichte van de voorafgaande jaren.

Het effect hiervan is dat wij zien dat onze medewerkers de twee regelingen waarderen en dat onze gemiddelde pensioenleeftijd licht is gestegen in de afgelopen jaren. Dat is een mooie bevestiging van het belang van beide regelingen voor SKBG.

### VERZUIM

Het ziekteverzuim in 2023 was gemiddeld 4,4% (4,67 % in 2022). Ons gemiddeld verzuimpercentage is relatief stabiel. Wel zagen we eind 2023 dat zowel het verzuim, de meldingsfrequentie als het frequent verzuim stijgend waren (zie grafiek). De meldingsfrequentie was in 2022 gestegen naar 1,25 (0,74 in 2021). Ten opzichte van voorgaande jaren is dat een zeer sterke stijging. In 2023 was deze wel licht gedaald (0,99%) maar nog niet terug op het niveau post-corona. Uit onderzoek vanuit onze arbodienst blijkt dat met name de psychische belastingaandoeningen een belangrijke categorie is die het verzuim relatief hoog houdt. In 2023 zijn we samen met onze Arbodienst (HCC) meer gaan inzetten op passende preventieve oplossingen.

Onderstaande grafiek geeft het verzuimpercentage per maand (VP) en de meldingsfrequentie weer.



## ARBO COMMISSIE

Jaarlijks vinden er twee bijeenkomsten met de Arbo Commissie plaats. Daarin hebben zitting de bestuurder, afgevaardigden van de arbodienstverlener, de preventiemedewerker en leden van de GMR.

Op de agenda van de bijeenkomsten in 2023 stonden:

- » overgang naar nieuw ontwikkel- en waarderingssysteem waarbij aandacht is voor vitaliteit en ontwikkeling (Huis van werkvermogen)
- » verzuimcijfers
- » managementrapportages.

## COLLECTIEVE ARBEIDSONGESCHIKTHEIDSVERZEKERING

Per 1 november 2020 biedt SKBG haar medewerkers de mogelijkheid van een collectieve arbeidsongeschiktheidsverzekering. Het biedt medewerkers die daarvoor kiezen

- » tot aan hun AOW-leeftijd minimaal 70% inkomen bij een gedeeltelijke arbeidsongeschiktheid
- » 27% collectiviteitskorting.

In 2023 hebben alle 'nieuwkomers' bij SKBG gebruik gemaakt van deze secundaire arbeidsvoorwaarden.

## BEOORDELINGSBELEID

In 2022 werd duidelijk dat door overname van RAET door Visma, Performance management ging verdwijnen. De werkgroep Personeel is in 2023 gestart met het zoeken naar een nieuwe verslaglegging, passend bij onze gestelde uitgangspunten. Uiteindelijk is er gekozen voor het model 'Huis Van Werkvermogen'. Het beleidsdocument en de bijbehorende documenten zijn daarbij eveneens aangepast. In het voorjaar 2024 wordt er gestart met het model.

## MENSELIJKE MAAT

SKBG werkt met oog voor de menselijke maat. Dit geldt voor zowel haar medewerkers als ook voor het onderwijs.

De onderwijsuitvoering kenmerkt zich door een grote mate van vrijheid voor schooldirecties en teams, waarbij het adagium 'Decentraal wat kan, centraal wat moet' het uitgangspunt is.

SKBG-scholen variëren in omvang van 60 tot 400 leerlingen. Het werken met docentratio's - afhankelijk van de schoolomvang - maakt onderwijs op menselijke maat mogelijk en geeft scholen de mogelijkheid het onderwijs relatief kleinschalig te organiseren.

# HUISVESTING

## GROOT ONDERHOUD

Voor de bestaande gebouwen – in beheer van SKBG – zijn begin 2022 nieuwe Meerjaren Onderhoudsplannen (MJOP) opgesteld als basis voor de jaarlijkse dotaties. Groot Onderhoud verloopt volgens planning en wordt intern gecoördineerd en uitgezet. In het laatste kwartaal van 2023 is de start gemaakt voor het actualiseren van de bestaande MJOP, aangevuld met de MJOP van de scholen Prins Willem Alexander en De Rank.

In 2021, 2022 en 2023 hebben de gemeentes hun Integrale Huisvestingsplannen herijkt. Hierdoor is er meer zicht op de verwachte levensduur van de met name oudere schoolgebouwen en kan er adequaat worden gestuurd op efficiënte en doelmatige bestedingen van de middelen. Bij SKBG is geen sprake van doordecentralisatie.

In 2023 zijn Samenwerkingsovereenkomsten getekend met externe partijen, waarin afspraken zijn gemaakt die betrekking hebben op het ontwikkelen van (Integrale) Kindcentra voor kinderen van respectievelijk 0 tot 13 jaar binnen 1 vertrouwde omgeving waar vroeg-, en voorschoolse educatie (VVE), kinderdagopvang, onderwijs en buitenschoolse opvang samengaan en elkaar versterken. Daar waar noodzakelijk en wenselijk, zijn aanpassingen aan gebouwen uitgevoerd.

## TOEKOMSTIGE ONTWIKKELINGEN

Solide en aantrekkelijke huisvesting is belangrijk voor het welbevinden en de onderwijskwaliteit. In deze tijd van het stellen van duurzaamheidsdoelstellingen is het opnemen van duurzaamheids- en energiemaatregelen in het huisvestingsbeleid belangrijk. SKBG investeert de komende jaren jaarlijks ongeveer € 100.000,00 in duurzaamheids-maatregelen boven op de jaarlijkse dotatie aan de meerjaren onderhoudsvoorziening. SKBG heeft een huisvestingsbeleid dat hierop gericht is.

# EUROPESE AANBESTEDING EN INKOOP

SKBGONDERWIJS

In 2023 sloot SKBG voor haar locaties de Aanbestedingen 'Toiletartikelen' en 'Afvalinzameling' voor de duur van respectievelijk 60 en 36 maanden.

SKBG ziet erop toe dat haar leveranciers zich houden aan wettelijke regelgeving. Gezondheid, duurzaam omgaan met grondstoffen, veiligheid en gebruiksvriendelijkheid zijn belangrijke criteria bij de assortimentsbepaling en keuze van leveranciers.

# VERSLAG RAAD VAN TOEZICHT

## TOEZICHTVISIE

De Raad van Toezicht van SKBG houdt toezicht op de organisatie van SKBG en in het bijzonder op het College van Bestuur. Het toezicht is gebaseerd op de volgende doelstellingen:

- » ieder kind krijgt het best mogelijke onderwijs teneinde het maximale rendement uit zijn/haar mogelijkheden te halen
- » SKBG-scholen realiseren adequate opbrengsten
- » de kinderen ontwikkelen zich tot democratisch burger en onderdeel van de samenleving.

In 2023 heeft SKBG in een nieuw Koersplan vastgesteld hoe zij daar invulling aan geeft:

- » ruimte voor jouw groei
- » we geloven dat groei gelukkig maakt
- » waarden geven richting aan gedrag en houding
- » bruggen vanuit eigenheid.

De Raad van Toezicht ziet erop toe dat de activiteiten van SKBG gericht zijn op het bereiken van deze doelstellingen. De kernvragen hierbij zijn wat het kind uiteindelijk heeft aan de activiteiten (doelmatig) en hoe de activiteiten passen binnen de taak van SKBG (rechtmatig).

## TOEZICHTKADER

De Raad van Toezicht van SKBG hanteert een Toezichtkader vanuit de toezichtvisie. Het Toezichtkader heeft de volgende aandachtspunten:

- » kwaliteit van het geboden onderwijs
- » rechtmatig en integer bestuur, beheer van de organisatie en naleving van de wettelijke voorschriften
- » rechtmatige verwerving en doelmatige en rechtmatige bestemming en aanwending van middelen
- » naleving van de code 'Goed Bestuur in het primair onderwijs'.

De aandachtspunten in het Toezichtkader zijn uitgewerkt naar vier ijkpunten:

1. het realiseren van de missie en het strategisch beleid van de stichting
2. het bewaken van de kwaliteit van de leerresultaten
3. het bewaken van de continuïteit van de organisatie
4. het uitoefenen van goed werkgeverschap ten aanzien van de bestuurder.

In het reglement van de Raad van Toezicht zijn de vier ijkpunten uitgewerkt in meerdere aspecten en criteria. De vergaderingen van de Raad van Toezicht volgen het Toezichtkader en het College van Bestuur rapporteert periodiek over de aspecten die jaarlijks, twee- of vierjaarlijks zijn geagendeerd. Het Toezichtkader wordt jaarlijks geëvalueerd mede aan de hand van de evaluatie van het

functioneren van de Raad van Toezicht.

## ORGANISATIE VAN HET TOEZICHT

SKBG heeft een tweelaags bestuursmodel hetgeen betekent dat bestuur en toezicht zijn gescheiden. De Raad van Toezicht bestaat in 2023 uit vijf personen, waarbij de statuten een uitbreiding tot zeven personen mogelijk maken. Een van de leden is benoemd op basis van de voordracht van de GMR. De samenstelling is gebaseerd op specifieke vaardigheden en portefeuilles zoals vastgelegd in het document Functieprofiel leden Raad van Toezicht SKBG.

De zittingstermijn van de leden is drie jaar met tweemaal een mogelijke verlenging van telkens drie jaar. Voor de beloning van Toezichthouders hanteert de Raad van Toezicht de richtlijnen van het Ministerie van OCW en van de VTOI-NVTK. Deze beloning ligt binnen de normen en richtlijnen.

## WERKWIJZE RAAD VAN TOEZICHT

De Raad van Toezicht vergadert regulier zes tot acht maal per jaar. Deze vergaderingen bestaan uit een deel zonder en een deel met aanwezigheid van de bestuurder. De vergaderingen vinden plaats aan de hand van een vaste agenda (zie ook Toezichtkaders) en bijzondere agendapunten indien van toepassing.

Portefeuillehouders worden in voorkomende gevallen door de bestuurder betrokken bij specifieke onderwerpen die binnen hun portefeuille vallen ter voorbereiding van de reguliere vergadering. De voorzitter van de Raad van Toezicht heeft maandelijks een bilateraal overleg met de bestuurder over actuele ontwikkelingen



en de voorbereiding van de agenda Raad van Toezicht. Daarnaast wordt er tweemaal per jaar een bijeenkomst met de GMR georganiseerd, meestal aan de hand van een onderling overeengekomen actueel thema. Tot slot worden extra vergaderingen gehouden wanneer de omstandigheden daarom vragen.

De Raad van toezicht kent twee formele commissies: de Renumeratie Commissie en de Audit Commissie. De audit commissie werkt volgens het reglement Auditcommissie Raad van Toezicht SKBG en ziet onder andere toe op de naleving van het Treasury Statuut. In de Audit Commissie wordt elk kwartaal de financiële rapportage voorbesproken en jaarlijks de concept jaarrekening in aanwezigheid van de accountant. Vervolgens wordt de rapportage en de jaarrekening in een reguliere Raad van Toezicht vergadering besproken. Doel is vast te stellen of de middelen rechtmatig en doelmatig zijn besteed, onder meer door toetsing van de besteding aan de begroting en het vooraf vastgestelde beleidsplan. Hierbij wordt ingezoomd op afwijkingen ten opzichte van de begroting en de verantwoording hiervan door de bestuurder. De jaarrekening wordt vervolgens in juni vastgesteld. Rechtmatigheid van verwerving van middelen wordt gerapporteerd aan de hand van het Inkoopplan. De regelmatige update van het Inkoopplan is geborgd in het Toezichtkader.

Aan het eind van elk kalenderjaar wordt een evaluatie gehouden van het uitvoerend bestuur. Na voorbespreking in de Raad, voert de Renumeratie Commissie het evaluatiegesprek met de bestuurder.

Na het evaluatiegesprek worden de doelstellingen voor het volgend kalender jaar besproken en vastgesteld.

De evaluatie van het functioneren van de Raad van Toezicht vindt jaarlijks plaats aan de hand van de code Goed Bestuur van de PO Raad en de code Goed Toezicht van de VTOI. Voor de praktische uitwerking wordt gebruik gemaakt van de Handreiking Evaluatiecyclus en het bijbehorende werkboek van de VTOI.

### INFORMATIEVOORZIENING RAAD VAN TOEZICHT

De informatie wordt grotendeels verkregen van de bestuurder. De kwartaalrapportages omtrent financiën, kwaliteit van het onderwijs en personele zaken (zie ook Toezichtkaders), alsmede de periodieke en incidentele rapportages inzake huisvesting, ICT, medezeggenschap en inspectie komen van de hand van de bestuurder of via de bestuurder van het bestuursbureau. Daarnaast verkrijgt de Raad van Toezicht informatie van de GMR en de directeuren van de scholen via de tweejaarlijkse bezoeken aan de SKBG-scholen. Daarnaast gebruikt de Raad van Toezicht informatie uit publicaties van onder andere de PO Raad en de VTOI. Tenslotte neemt de Raad van Toezicht deel aan het initiatief van Raad van Toezicht PO Achterhoek scholen. In dit initiatief wordt een drietal bijeenkomsten gehouden waar steeds een deel van de Raad van Toezicht aanwezig is, met als doel te netwerken en gezamenlijke thema's te bespreken.

De uitgangspunten voor de informatievoorziening Raad van Toezicht liggen vast in het document 'Het belang van informatievoorziening van de Raad van Toezicht SKBG'.

## VERSLAG KALENDERJAAR 2023

In 2023 heeft de Raad van Toezicht acht reguliere vergaderingen gehouden. Daarnaast heeft de Raad een informeel 'Benen op Tafel' overleg met de bestuurder gehouden. Hierbij is gesproken over SKBG als werkgever en over de overname van de SCBOLL-scholen.

In de eerste helft van 2023 stond het onderbrengen van de drie scholen binnen SCBOLL naar SKBG veelvuldig op de agenda. De voorbereiding en uitvoering van de overdracht heeft veel aandacht gekregen. Daarnaast is uitgebreid gesproken over de integratie van de scholen binnen SKBG en de wederzijdse leereffecten. Zoals afgesproken heeft nog een evaluatie met de GMR van SCBOLL plaatsgevonden na de overdracht. Het proces is naar volle tevredenheid van ouders, leerlingen en het personeel verlopen.

Een ander belangrijk thema in 2023 was de ontwikkeling van het nieuwe Koersplan 2023-2027. Het proces dat hierbij is ingericht, heeft bijgedragen aan het realiseren van een goed intern draagvlak en een externe blik op dit beleidsplan. Het Koersplan is in 2023 vastgesteld door de bestuurder en vervolgens zijn de individuele scholen aan de slag gegaan met de implementatie.

Ten aanzien van onderwijskwaliteit heeft het nieuwe audit proces en de resultaten hiervan, regelmatig op de agenda gestaan. De Raad kijkt positief naar de aanpak van de bestuurder en de scholen om het onderwijs op een regelmatige gestructureerde manier te

beoordelen en hiervoor gebruik te maken van collegiale toetsing. De resultaten van de aanpak zullen in 2024 integraal met de Raad van Toezicht worden besproken.

In 2023 is aan de helft van de SKBG-scholen een bezoek gebracht door de leden van de Raad van Toezicht. Dit was in 2022 doorgeschoven om de schoolorganisaties niet extra te belasten tijdens de nasleep van corona. Tijdens de bezoeken worden diverse aspecten van een school bekeken en wordt in ieder geval een uitgebreid gesprek met de directeur gehouden. De leden doen onderling verslag over deze bezoeken en bespreken eventuele bijzonderheden en acties die hieruit (moeten) worden genomen.

Het reguliere overleg met de GMR heeft in 2023 niet plaatsgevonden door diverse wijzigingen in de GMR-samenstelling. Wel hebben de voorzitters van de GMR en de Raad van Toezicht in november samengezeten om de actualiteiten te bespreken en af te spreken hoe het overleg in 2024 vorm zal krijgen.

In februari 2024 zal afscheid genomen worden van één van de leden van de Raad van Toezicht met een financiële expertise. De opvolging is vóór de zomer voorbereid en na de zomer is een openbaar proces gestart om een nieuw lid te zoeken. Na een reeks selectiegesprekken is in november dhr. R. van Leeuwen gevraagd om in februari 2024 toe te treden tot de Raad van Toezicht.

Binnen de Raad zijn de rollen en portefeuilles verdeeld en is veel aandacht besteed aan de training en ontwikkeling van de Raad van Toezicht. Er is ervoor gekozen de portefeuille Onderwijskwaliteit gezamenlijk in te vullen. Hiervoor heeft een aantal inhoudelijke themasessies plaatsgevonden. De portefeuille verdeling in 2023 is als volgt:

- |   |   |
|---|---|
| » P. Douwsma<br><i>Audit Commissie</i><br><i>portefeuille Financiën</i>                                 | » L. van der Veen<br><i>Audit Commissie</i><br><i>portefeuille Financiën</i><br><i>portefeuille Inkoop &amp; Facilitair</i> |
| » A. de Jong<br><i>portefeuille ICT</i><br><i>portefeuille Juridisch</i>                                | » S. van der Vegt, vice-voorzitter<br><i>Renumeratie Commissie</i><br><i>Portefeuille Juridisch</i>                         |
| » R. Schutte, voorzitter<br><i>Renumeratie Commissie</i><br><i>portefeuille Inkoop &amp; Facilitair</i> |   |

In 2023 zijn door de Raad van Toezicht besluiten genomen ten aanzien van:

- » goedkeuring van het strategisch meerjarenplan en de begroting 2023
- » goedkeuring van de jaarrekening en het bestuursverslag 2022
- » benoeming van Van Ree Accountants als accountant voor de jaarrekening 2023 en uiterlijk in 2026 het evalueren van de aanstelling van deze accountant

- » bestuursoverdracht van drie scholen SCBOLL
- » instemming met de inhoud van het Koersplan 2023-2027 en opname in de jaarplanning van het Toezichtkader
- » aanpassing van het Treasury Statuut
- » benoemen van een nieuw lid van de Raad van Toezicht per februari 2024.

In december 2023 heeft de bestuurder het nieuwe Handboek AO/IC vastgesteld. Hiermee is een langlopend proces over dit onderwerp succesvol afgerond.

In 2023 hebben zich geen gevallen voorgedaan van situaties met (potentieel) tegenstrijdig belang. Waar deze zouden kunnen optreden, zijn de gevallen binnen de Raad van Toezicht besproken en waar nodig maatregelen genomen of afspraken gemaakt.

## VOORUITBLIK

In 2024 staat een aantal onderwerpen centraal op de agenda. Allereerst komt de uitwerking van het Koersplan in de diverse schoolplannen aan bod. Hiermee moet de voortdurende inzet op en behoud en ontwikkeling van een goede onderwijskwaliteit worden geborgd. Ook zal de strategische personeelsplanning worden besproken, waarin wordt aangegeven hoe verdere professionalisering er uit gaat zien en hoe wordt gezorgd voor voldoende leerkrachten in de toekomst. Ook zullen de diverse gemeentes de Integrale Huisvesting Plannen (IHP) gaan vaststellen. Dit bepaalt de ruimte en omstandigheden waarbinnen onderwijs

gegeven kan worden en zal met grote belangstelling door de Raad van Toezicht worden gevolgd. Verder bereidt de bestuurder de toepassing van de componentenregeling voor. Deze regeling wordt vanaf 2025 door het ministerie van OCW ingezet voor het bepalen van de onderhoudskosten van schoolgebouwen. De Raad heeft hierbij extra aandacht voor de mogelijke financiële consequenties die nu nog onduidelijk zijn.

Tenslotte zal de Raad focus houden op haar eigen ontwikkeling in de nieuwe rollen en portefeuilles en verdere kennismaking binnen de scholen van SKBG. In 2024 zal de Raad haar jaarlijkse evaluatie met externe begeleiding gaan organiseren.

De Raad van Toezicht is alle medewerkers bijzonder erkentelijk voor de inzet voor de SKBG-scholen om het best mogelijke onderwijs te bieden aan onze leerlingen. We zijn trots op de wijze waarop het onderwijs - dat kwalitatief reeds goed is - steeds opnieuw tegen het licht wordt gehouden om dit nog verder te verbeteren. Hiermee wordt het maximale rendement uit de mogelijkheden van de kinderen gehaald.

# VERSLAG GMR

## DOELSTELLING

Als gemeenschappelijke medezeggenschapsraad (GMR) willen wij proactief mede vorm en inhoud geven aan het beleid van SKBG en een bijdrage leveren aan de uitvoering van dit beleid. Hier willen we ook zo transparant mogelijk over communiceren, onder andere richting alle medezeggenschapsraden (MR'en) van SKBG.

## TAKEN

De GMR vertegenwoordigt de belangen van ouders/verzorgers en medewerkers van SKBG met betrekking tot die zaken die van belang zijn voor alle of de meerderheid van de scholen. De GMR heeft advies- en instemmingsrechten op verschillende beleidsonderwerpen. Ook denkt de GMR mee bij de ontwikkeling van het beleid en kan ze eigen ideeën of adviezen inbrengen. Dit alles met als doel dat de kwaliteit van het onderwijs op de scholen van SKBG zo optimaal mogelijk is en blijft.

## SAMENSTELLING GMR

De GMR bestaat - conform het Medezeggenschapsstatuut - uit tien personen, inclusief de voorzitter, waarvan vijf leden gekozen door de personeelsgeledingen van de MR'en en vijf leden gekozen door de oudergeledingen van de MR'en. De GMR werkt met een portefeuilleverdeling, zodat ieder lid zich vanuit zijn of haar interesse of deskundigheid kan verdiepen in bepaalde onderwerpen. Daarnaast is elk GMR-lid contactpersoon voor één of meerdere scholen van SKBG. Voor administratieve taken en advies wordt de GMR

ondersteund door een onafhankelijk ambtelijk secretaris. Deze persoon is geen lid van de GMR.

### LEDEN IN 2023

In 2023 is SKBG uitgebreid met drie scholen van SCBOLL. Ook de gemeenschappelijke medezeggenschapsraden van beiden stichtingen zijn met deze overname samengebracht, zodat ook de nieuwe scholen in de GMR zijn vertegenwoordigd. In 2023 bestond de GMR uit de volgende leden:

Oudergeleding	Personeelsgeleding
» J. de Haan, voorzitter <i>St. Joseph, St. Jozef Winterswijk en De Hoven</i> <i>Financiën, Personeel en PR &amp; Communicatie</i>	» C. Johnson <i>De Kleine Wereld en De Kopermolen</i> <i>Arbo &amp; Veiligheid, Financiën en Personeel</i>
» R. Meijers <i>De Morgenzon en St. Martinus</i> <i>Financiën en Huisvesting</i>	» L. Timmermans <i>Martinus en Walter Gillijns</i> <i>Onderwijs &amp; Identiteit</i>
» E. Eljzen <i>De Ontdekking en De Vlier</i> <i>Personeel en Huisvesting</i>	» I. Goudswaard <i>De Hoge Voorde en John F. Kennedy</i> <i>Onderwijs &amp; Identiteit en Arbo &amp; Veiligheid</i>
» M. Lentink <i>De Ontdekking en Antonius</i> <i>Onderwijs &amp; Identiteit en PR &amp; Communicatie</i>	» I. Wiegersma <i>De Achtsprong en Willibrordus</i> <i>PR &amp; Communicatie en Arbo &amp; Veiligheid</i>
» S. van Wijk <i>Martinus en St. Jozef Aalten</i> <i>Huisvesting</i>	» J. Jansen <i>Prins Hendrik en Prins Willem Alexander</i> <i>Arbo &amp; Veiligheid</i>
» A. Weel <i>De Rank en Prins Hendrik</i> <i>Onderwijs &amp; Identiteit</i>	

I. Goudswaard is per 1 augustus 2023 is lid afgetreden. Per 1 augustus 2023 bestaat de GMR uit tien leden, waarvan zes ouderleden en vier personeelsleden. Daarnaast is de ambtelijk secretaris per 1 augustus 2023 gestopt met haar werkzaamheden voor de GMR. Hierdoor is een vacature ontstaan voor de functie van secretaris. Per februari 2024 is deze vacature ingevuld.

### VERGADERINGEN IN 2023

De GMR vergadert minimaal zes keer per jaar in aanwezigheid van de bestuurder. Voorafgaand aan elke vergadering vindt er een vooroverleg plaats in afwezigheid van de bestuurder. Daarnaast voert de GMR doorgaans tweemaal per jaar overleg met de Raad van Toezicht. In 2023 vonden zes reguliere GMR-vergaderingen plaats. Daarnaast vond er in 2023 één bijeenkomst met de voorzitter van de Raad van Toezicht, de voorzitter van de GMR en het College van Bestuur plaats.

### BESLUITVORMING IN 2023

In 2023 is de GMR nauw betrokken geweest bij de totstandkoming van het Koersplan 2023-2027. Met waardering voor het proces en het eindresultaat, heeft de GMR haar instemming verleend aan het beleidsplan. Daarnaast is in 2023 de overname van de drie scholen vanuit SCBOLL afgerond. De GMR kijkt terug op een zorgvuldig en transparant doorlopen proces en heeft in januari 2023 haar instemming verleend aan deze overname.

Samengevat zijn in 2023 door de GMR besluiten genomen ten aanzien van:

- » Koersplan 2023-2027, instemming verleend
- » overname van de drie scholen SCBOLL (waaronder de fusie-effectrapportage), instemming verleend
- » Bestuursformatieplan 2024, instemming verleend door personeelsgeleding GMR
- » jaarbegroting 2024 en meerjarenbegroting 2025-2027, positief advies
- » vacature/profielchets voor lid Raad van Toezicht, positief advies
- » Klachtenregeling, instemming verleend
- » Reglement Cameratoezicht, instemming verleend.

Er zijn in 2023 geen beleidsvoorstellen besproken die hebben geleid tot een negatief advies of niet-instemmen.

### INFORMATIEVOORZIENING IN 2023

Naast de advies- en instemmingsrechten, wordt de GMR tijdens elke vergadering door het bestuur bijgepraat over actuele (beleids-) ontwikkelingen. In 2023 ontving de GMR onder meer de volgende documenten ter kennisgeving:

- » kwartaalrapportages over financiën, onderwijskwaliteit en personeel
- » bijgesteld beleid rondom personele zaken en ICT
- » jaarverslag 2022 van SKBG.

### CONTACT MET ACHTERBAN

Om de communicatie met de achterban zo open en actueel mogelijk te houden, worden de agenda's en vastgestelde verslagen van GMR-vergaderingen verstuurd naar alle medezeggenschapsraden. Daarnaast organiseert de GMR jaarlijks een gezamenlijke (thema-) bijeenkomst voor alle MR-leden van SKBG.

### VOORUITBLIK 2024

De uitvoering van het Koersplan 2023-2027 zal de komende jaren centraal staan op de agenda. Daarnaast wil de GMR haar eigen rol en werkwijze verder professionaliseren middels het opstellen van een activiteitenplan. Hiervoor zal de GMR onder andere in 2024 een training gaan volgen. Ook zijn het bestuur en de GMR voornemens om het komende jaar de medezeggenschapsdocumenten te actualiseren. Op deze manier wil de GMR proactief, vanuit een helder kader en met een duidelijke focus, blijven bijdragen aan de kwaliteit van het onderwijs aan leerlingen van de SKBG-scholen.

# FINANCIËN

## ALGEMEEN

Het gaat financieel goed met SKBG. SKBG is financieel in control en heeft een scherp oog voor de doelmatigheid en rechtmatigheid van de jaarlijkse besteding.

Mede hierdoor staat SKBG er financieel gezond en sterk voor en is zij in ruime mate liquide en solvabel genoeg om een eventuele financiële tegenvaller op korte en middellange termijn op te kunnen vangen. Daarnaast kan SKBG terugvallen op een sterk ontwikkeld eigen vermogen en is zij daarmee in staat duurzaam te investeren in de kwaliteit van ons onderwijs. Ook is SKBG hierdoor voldoende in staat de lange termijn risico's waar nodig te dekken.

## DE RESULTATEN VAN DIT BOEKJAAR

SKBG hanteert een verslaglegging per kalenderjaar. Het Bestuursformatieplan van SKBG wordt opgesteld op basis van schooljaren. Interne verslaggeving gebeurt op kwartaal- en jaarbasis.

Per 1 april 2023 heeft er een bestuurlijke overdracht plaats gevonden van Stichting Christelijk Basisonderwijs Lochem Laren (SCBOLL) met bestuursnummer 27067 aan SKBG. Het betreft hier 3 scholen:

- » De Rank BRIN 07IY
- » Prins Hendrik BRIN 08UW
- » Prins Willem Alexander BRIN 05QJ



In de begroting 2023 zijn de begrotingsbedragen 2023 van deze scholen overgenomen van OBt, het administratiekantoor van SCBOLL. De registratie op de grootboekrekeningen van SCBOLL/OBT wijkt iets af van SKBG, waardoor het op een aantal grootboekrekeningen lastig is om een goede analyse van de vergelijkbare cijfers te maken. De toelichting van de cijfers van de jaarrekening is op hoofdlijnen.

Het exploitatieresultaat 2023 bedraagt positief € 226.000. Voor 2023 is een negatief exploitatiebedrag begroot van € 217.000. Het werkelijke resultaat voor 2023 is positiever € 443.000 dan begroot. Wel moet hier opgemerkt worden dat aan de reserves € 234.000 is toegevoegd van niet bestede NPO gelden uit 2023 welke mogen worden besteed tot en met einde schooljaar 2024/2025.

Het verschil is op hoofdlijnen als volgt te verklaren:

## BATEN

### 3.1. Rijksbijdragen hoger dan begroot € 1.631.000.

In de definitieve regeling bekostiging 2023 is de loonbijstelling 2023, de indexatie van het loongevoelig deel van de bekostiging verwerkt. Dit is de belangrijkste aanpassing ten opzichte van de eerste regeling bekostiging 2023 waarmee in de begroting 2023 is gerekend. In de eerste regeling was al de prijsbijstelling 2023 (indexatie prijsgevoelig deel van de bekostiging) verwerkt. Ten opzichte van de eerste regeling bekostiging 2023 zijn de definitieve bekostigingsbijdragen voor 2023 gestegen met 5,1%. Deze indexatie

is gebruikt voor het bepalen van de loonruimte in de CAO PO 2023/2024.

De vergoedingen van de samenwerkingsverbanden vallen hoger uit dan begroot als gevolg van nabetalingen en in de begroting is rekening gehouden met een hogere doorbetaling aan St. Brevoordt.

In 2023 is voor een aantal scholen subsidie Basisvaardigheden (overige subsidies OCW) ontvangen. In de jaarrekening 2023 is een bedrag verantwoord van € 351.000 aan baten subsidie Basisvaardigheden welke niet waren begroot. Hier staan grotendeels salariskosten tegenover; de subsidie Basisvaardigheden is kostenneutraal opgenomen in de jaarrekening 2023.

### 3.2 Overige overheidsbijdragen en subsidies hoger dan begroot € 9.000

Er zijn eenmalige subsidies ontvangen voor steunmaatregeling gezinnen, deze zijn niet begroot. De uitgaven voor deze subsidie steunmaatregeling gezinnen zijn verantwoord onder huishoudelijke uitgaven in de overige algemene kosten.

### 3.5 Overige baten hoger dan begroot € 130.000.

De opbrengsten verhuur zijn hoger dan begroot, er heeft een indexatie van de verhuur plaatsgevonden welke hoger was dan begroot. De detachingsbaten personeel zijn hoger dan begroot; dit betreft de detachering via de IJsselpool van de poolers. In de

overige baten zijn extra inkomsten van de Plusklas gerealiseerd welke niet waren begroot.

#### **5 Financiële baten hoger dan begroot € 54.000.**

In 2023 waren er geen rentebaten begroot. Vanaf het tweede kwartaal 2023 wordt er rente ontvangen op de banktegoeden. Per december 2023 heeft SKBG twee termijn deposito's afgesloten ( looptijd 1 maand en looptijd 6 maanden ) waar rente voor wordt ontvangen.

### **LASTEN**

#### **4.1 Personeelslasten hoger dan begroot € 1.381.000.**

Loonkosten exclusief vervangingen De loonkosten zijn hoger dan begroot. Dit komt met name doordat de CAO-stijging van 10% per 1 juli 2023, bijbehorende looncomponenten en een eenmalige uitkering (€ 120.000) niet zijn begroot. Daar staat tegenover dat de loonkosten lager zijn door hogere kortingen wegens langdurige ziekte, meer opname ouderschapsverlof en onbetaald verlof en duurzame inzetbaarheid. De SVW-premies wijken gunstig af ten opzichte van de begroting. De loonkosten van 2 langdurig zieke mensen zijn ten laste van de voorziening langdurig zieken geboekt. Deze voorziening is bij de jaarrekening 2022 opgenomen.

Loonkosten vervangingen De loonkosten vervangingen zijn hoger dan begroot. De vervangingskosten conform CAO, ziekte en ouderschapsverlof zijn in de begroting opgenomen. Monitoring op de loonkosten vervangingen wijst uit dat er ook vervangingen worden ingezet met als reden zorgverlof (niet CAO), eigen middelen

en professionele ontwikkeling wat niet is doorgerekend in de begroting vanuit het beleid dat deze vervangingen intern opgelost dienen te worden. Daarnaast worden er loonkosten vervangingen gerealiseerd welke zijn begroot onder loonkosten exclusief vervangingen.

De kosten voor inhuur/inleen personeel zijn hoger dan begroot door inzet van subsidies o.a. de subsidie bewegingsonderwijs waarvoor extern personeel wordt ingehuurd. De kosten voor inhuur Interim Controller zijn hoger dan begroot; daarentegen worden er geen salariskosten gerealiseerd voor een Controller in loondienst.

De kosten voor nascholing zijn lager dan begroot. Evenals de kosten voor risicoinventarisatie en arbeidsmarktbeleid.

Uitkeringen vervangingsfonds zijn te hoog begroot omdat de SCBOLL-scholen vanaf 1 april eigen risicodragers zijn geworden.

#### **4.2 Afschrijvingen hoger dan begroot € 13.000.**

De afschrijving voor verbouwingen, afschrijving verduurzaming en afschrijving leermiddelen zijn lager dan begroot. Daar tegen over staat dat de afschrijving ICT en meubilair hoger is. In verband met het opschonen de oude activalijsten zijn er extra afschrijvingen voor overige inventaris geboekt.

#### **4.3 Huisvestingslasten lager dan begroot € 52.000.**

De kosten voor (dagelijks) onderhoud en schoonmaakkosten door

derden zijn hoger dan begroot door prijsstijgingen en toegepaste indexeringen. De kosten voor energie vallen lager uit dan begroot. Door overname van de SCBOLL-scholen heeft er een extra dotatie plaats gevonden aan de onderhoudsvoorziening.

#### **4.4 Overige lasten hoger dan begroot € 12.000.**

De kosten voor het onderwijsleerpakket zijn te laag begroot; ook hier hebben flinke prijsstijgingen plaatsgevonden. Kosten onderhoudscontracten ICT zijn hoger uitvallen door extra kosten voor optimaliseren ICT-omgeving en aanpassen website.

De advieskosten met betrekking tot huisvesting zijn hoger dan begroot. Hieronder staan kosten voor het opstellen van een nieuw meerjarenonderhoudsplan op basis van de componentenregeling. De advieskosten met betrekking tot algemeen zijn hoger dan begroot; voor profilering van de Prins Hendrikschool zijn kosten gemaakt welke niet waren begroot. In verband met de overname van de SCBOLL-scholen zijn er kosten gemaakt voor overname. Deze waren niet in de begroting opgenomen.

Het bedrag op de grootboekrekening '449800 Egalisatie/ bestemming NPO gelden' is in de begroting opgenomen om de NPO-begroting neutraal te verwerken. De werkelijke kosten zijn op verschillende grootboekrekeningen geboekt. De huishoudelijke uitgaven zijn hoger dan begroot: tegenover deze uitgaven staat een subsidie van de gemeente voor steunmaatregelen gezinnen. De subsidiebaten hiervoor zijn verantwoord onder overige

overheidsbijdragen.

#### **Toelichting op de ontwikkelingen van de balansposten (vergelijking met voorgaand jaar):**

Het balanstotaal 2023 is gestegen met € 468.000 ten opzichte van 2022.

#### **ACTIVA**

##### **Materiele vaste activa (daling € 108.000).**

Er wordt jaarlijks geld geïnvesteerd in het onderwijs. Dit gebeurt op basis van meerjarenbegrotingen. In 2023 hebben er minder investeringen plaatsgevonden in gebouwen en terreinen: de komende jaren staan er diverse herbouw/nieuwbouw van schoolgebouwen SKBG in de Integraal Huisvestingsplannen van de gemeente. De komende jaren zal nadrukkelijk gekeken worden naar investeringen in verduurzaming.

##### **Financiële vaste activa (geen mutatie).**

Betreft een lening u/g St. Accommodatiebedrijf Voorst.

##### **Vorderingen (stijging € 44.000).**

Betreft met name vooruitbetaalde kosten in 2023 betaald maar hebben betrekking op 2024: licentiekosten ICT voor schooljaar 2023/2024.

##### **Liquide middelen (stijging € 532.000).**

## PASSIVA

### **Eigen vermogen (stijging € 226.000);**

De mutatie van het eigen vermogen betreft het resultaat 2023.

### **Voorzieningen (stijging € 197.000).**

Door toename van sparen van uren duurzame inzetbaarheid is de voorziening toegenomen. Ultimo 2023 had SKBG een aantal langdurig zieken waarvoor een voorziening is opgenomen.

### **Kortlopende schulden (stijging € 45.000).**

De openstaande crediteuren zijn ten opzichte van 2022 gestegen met € 75.000 De afdracht loonheffing en premies sociale verzekeringen zijn gestegen ten opzichte van 2022 als gevolg van 10% loonstijgingen. In 2022 is voor een drietal scholen subsidie verbetering basisvaardigheden ontvangen, in 2023 is er nog voor een viertal scholen subsidie verbetering basisvaardigheden en voor een school een subsidie prioriteitsschool ontvangen welke besteed mogen worden in 2024 en 2025. Over 2022 en 2023 zijn nabetalings van het SWV IJssel Berkel en SWV Oost Achterhoek ontvangen.

### **9.2 Besteding extra middelen werkdrukvermindering & onderwijsachterstandsgelden.**

Aan werkdrukmiddelen is in 2023 een bedrag ontvangen, ad. € 910.000 (€ 274,90 p/leerling). De uitgaven 2023 in verband met de middelen werkdrukverlaging zijn in de Jaarrekening opgenomen

onder post 409800 Loonkosten werkdrukverlaging € 582.000 en 413010 Inhuur i.v.m. werkdrukverlaging € 43.000 en een gedeelte op 413000 Inhuur leerkrachten. Daarnaast zijn er enkele uitgaven gedaan o.a. aan culturele vorming en muziekimpuls.

Aan deze middelen is op schoolniveau met instemming van de personeelsgeleding van de MR-en invulling gegeven.

### **9.3 Belangrijke financiële kengetallen**

De Inspectie van het Onderwijs hanteert bij de beoordeling van de financiële positie van een onderwijsinstelling een set met kengetallen. Deze wordt als basis gebruikt en zijn nadrukkelijk geen normen, waaraan schoolbesturen moeten voldoen. Het onderschrijden van een norm leidt niet automatisch tot aangepast financieel toezicht en het behalen van de norm leidt omgekeerd niet automatisch tot het opheffen van aangepast financieel toezicht als daar sprake van is. De bepaling van aangepast financieel toezicht vindt plaats in de vorm van een uitvoeriger onderzoek, waarbij veel meer aspecten in ogenschouw worden genomen. In de onderstaande tabel worden de kengetallen weergegeven over huidig en voorgaande verslagjaren.

De financiële positie van SKBG is gezond te noemen.

Kengetallen	Norm	2023	2022	2021	2020
Liquiditeit (current ratio)	0,75	2,02	1,89	2,19	2,43
Solvabiliteitsratio	0,30	0,69	0,69	0,75	0,79
Rentabiliteit (%)	0,00	0,80	- 1,30	0,00	- 4,80
Weerstandsvermogen	0,05	0,24	0,26	0,30	0,34
Signaleringswaarde voor mogelijk bovenmatig eigen vermogen	1,00	0,82	0,79	0,82	0,83

Deze financiële kengetallen worden nader toegelicht in onderstaande Jaarrekening. Voor de komende jaren verwacht SKBG een stijging van het leerlingenaantal, hetgeen een sterke financiële positie rechtvaardigt om de daarmee gepaard gaande risico's op te kunnen vangen. Vooralsnog verwacht SKBG dat er geen behoefte bestaat aan externe financiering.

#### 9.4 Treasury

SKBG heeft geen beleggingen. Per 1 december 2023 heeft SKBG twee termijndeposito's afgesloten bij de ABN AMRO Bank. Een termijndeposito van € 1.000.000 heeft een looptijd van een maand en de andere termijn deposito van € 1.500.000 heeft een looptijd van een half jaar. Overige banktegoeden zijn vrij opneembaar. Het Treasury Statuut trad in werking per 22 april 2015, is vervolgens aangepast aan de nieuwe regeling 'Beleggen, lenen en derivaten 2016', ingegaan per 1 juni 2016 en is in 2022 en 2023 aangescherpt. Hiermee voldoet SKBG aan de wettelijke voorschriften. Het Treasurybeleid is dienend aan de primaire doelstelling van de stichting: het geven van onderwijs. Hiervan afgeleid is de

doelstelling van het financieel beleid; het borgen van de financiële continuïteit van de organisatie. Deze doelstelling valt uiteen in het realiseren en borgen van:

- A. voldoende liquiditeit op korte en lange termijn;
- B. het optimaliseren van het rendement op overtollige liquide middelen;
- C. minimaliseren van de financieringskosten;
- D. kosteneffectief betalingsverkeer en
- E. beheersen en bewaken financiële risico's

#### 9.5 Inzet van de gelden Professionalisering en begeleiding starters schoolleiding.

De totale baten van de Professionalisering en starters schoolleiding zijn in 2023 € 331.000. Deze middelen zijn volledig ingezet voor onderwijsverbeteringen, digitale ontwikkelingen en verdere vernieuwingen. SKBG over een academie, de kosten en inzet van deze academie worden in tijd, formatief geboekt onder de eigen personeelskosten.

# CONTINUÏTEITS PARAGRAAF

Met de continuïteitsparagraaf wordt de financiële situatie – aan de hand van de door het ministerie van OCW vastgestelde onderwerpen – verantwoord. Zo worden toekomstige ontwikkelingen en de manier waarop omgegaan wordt met risicomanagement inzichtelijk.

De prognose van de leerlingenaantallen per school laat een lichte stijging zien de komende jaren. Autonome, c.q. externe ontwikkelingen kunnen de prognosecijfers beïnvloeden.

Basisschool	1 feb. 2023	1 feb. 2024	1 feb. 2025	1 feb. 2026
04TU De Hoge Voorde	230	223	216	210
05CP St. Joseph	231	206	215	215
05EF R.K. BS Martinus	377	377	375	375
05EG R.K. BS De Kopermolen	196	196	200	200
05JW St. Martinus Bussloo	69	66	60	60
05QJ Prins Willem Alexanderschool	131	144	152	164
06HV BS St. Jozef Aalten	116	122	138	140
06KK R.K. BS St. Willibrordus	162	177	187	187
06PP De Ontdekking	189	196	205	207
07IY De Rank	141	142	145	145
07SQ De Kleine Wereld	185	180	180	180
07SY R.K. Daltonschool De Vlier	165	177	180	182
08UW Prins Hendrik	85	82	88	93
08ZC BS St. Jozef Winterswijk	201	216	221	230
10XB R.K. BS John F. Kennedy	193	186	190	190
11WI Walter Gillijnsschool	225	232	232	238
12FW R.K. BS De Achtsprong	159	185	190	190
120X De Morgenzon	86	83	93	100
14ZA St. Antonius	80	78	70	65
20FG Jenaplanschool De Hoven	53	55	52	53
<b>Totaal</b>	<b>3.274</b>	<b>3.323</b>	<b>3.389</b>	<b>3.424</b>

## PERSONEEL

Gezien de lichte stijging van de leerlingenaantallen zal het aantal fte naar verwachting stabiel blijven.

Het tekort aan leerkrachten neemt de komende jaren toe. Het voorspelde tekort ontstaat doordat een grotere groep oudere leerkrachten met pensioen zal gaan en het aantal PABO-studenten onvoldoende is om in de vraag naar leraren te voorzien. Dit speelt landelijk en ook binnen SKBG. Nu is dit al te merken bij het vervullen van vervangingen of het formeren van de pool. Om hierop te anticiperen heeft SKBG ervoor gekozen om met ingang van 1 januari 2023 met alle LIO-studenten een Leerwerkovereenkomst aan te gaan. Daarmee vergroten we onze aantrekkelijkheid als werkgever voor de toekomstige leerkrachten. In het SHRM Plan is één van de pijlers Goed Werkgeverschap. De werkgroep Personeel zal aandacht geven aan hoe SKBG een nog aantrekkelijker werkgever kan zijn voor huidig en nieuw personeel. De volgende aandachtspunten zullen door de werkgroep verder onderzocht worden:

- » het binden van MBO en HBO stagiaires aan SKBG
- » het zij-instroomtraject, kan deze aantrekkelijk zijn voor SKBG?
- » doorstroom intern van leerkracht naar directeur.

Niet alleen leerkrachten zijn steeds moeilijker te werven. De tekorten onder directeuren zijn relatief nog groter. Er is een forse stijging van het aantal vacatures. Een aantal medewerkers van SKBG geeft aan voor de toekomst belangstelling te hebben voor

een functie als schoolleider. Daarmee worden serieuze gesprekken gevoerd. Hier willen we in ons SHRM vorm aan geven.

Personele bezetting in FTE	2023	2024	2025	2026
Management/directie	16,15	18,06	18,06	18,06
Onderwijzend personeel	191,81	186,52	181,90	181,85
Overige medewerkers	37,43	34,37	28,75	28,30

	1-2-2022	1-2-2023	1-2-2024	1-2-2025
Leerlingen/studenten/deelnemersaantallen	2.935	3.274	3.323	3.389

Balans	2023	2024	2025	2026
<b>ACTIVA</b>				
<b>Vaste activa</b>				
Immateriële vaste activa				
Materiële vaste activa	4.725.281	4.772.359	4.470.017	4.216.980
Financiële vaste activa	53.153	53.153	53.153	53.153
<b>Totaal vaste activa</b>	<b>4.778.434</b>	<b>4.825.512</b>	<b>4.523.170</b>	<b>4.270.133</b>
<b>Vlottende activa</b>				
Vorraden				
Vorderingen	519.999	510.000	510.000	510.000
Effecten				
Liquide middelen	7.198.571	6.233.114	6.234.680	6.582.394
<b>Totaal Vlottende activa</b>	<b>7.718.570</b>	<b>6.743.114</b>	<b>6.744.680</b>	<b>7.092.394</b>
<b>TOTAAL ACTIVA</b>	<b>12.497.004</b>	<b>11.568.626</b>	<b>11.267.850</b>	<b>11.362.527</b>
<b>PASSIVA</b>				
<b>Eigen vermogen</b>				
Algemene Reserve	4.013.629	4.301.411	4.661.607	4.594.062
Bestemmingsreserve publiek	1.133.811	500.000		
Bestemmingsreserve privaat	1.513.271	1.513.271	1.513.271	1.513.271
Bestemmingsfonds publiek				
Bestemmingsfonds privaat	58.008			
<b>Totaal Eigen vermogen</b>	<b>6.718.719</b>	<b>6.314.682</b>	<b>6.174.878</b>	<b>6.107.333</b>
<b>Voorzieningen</b>	<b>1.948.897</b>	<b>1.953.944</b>	<b>1.992.972</b>	<b>2.155.194</b>
<b>Langlopende schulden</b>				
<b>Kortlopende schulden</b>	<b>3.829.388</b>	<b>3.300.000</b>	<b>3.100.000</b>	<b>3.100.000</b>
<b>TOTAAL PASSIVA</b>	<b>12.497.004</b>	<b>11.568.626</b>	<b>11.267.850</b>	<b>11.362.527</b>

Staat/Raming baten en lasten	2023	2024	2025	2026
<b>BATEN</b>				
Rijksbijdragen	26.771.201	25.900.744	25.850.342	26.192.180
Overige overheidsbijdragen en subs.	146.017	124.500	124.500	125.500
Overige baten	770.353	562.520	344.120	344.120
College-, cursus- en examengelden				
Baten werk in opdracht van derden				
<b>TOTAAL BATEN</b>	<b>27.687.571</b>	<b>26.587.764</b>	<b>26.318.962</b>	<b>26.661.800</b>
<b>LASTEN</b>				
Personeelslasten	22.154.038	21.864.197	21.272.928	21.504.131
Afschrijvingen	882.988	856.422	882.342	913.037
Huisvestingslasten	2.344.769	2.081.300	2.079.300	2.080.300
Overige lasten	2.133.028	2.264.882	2.299.196	2.306.877
<b>TOTAAL LASTEN</b>	<b>27.514.823</b>	<b>27.066.801</b>	<b>26.533.766</b>	<b>26.804.345</b>
Saldo Baten en Lasten	172.748	- 479.037	- 214.804	- 142.545
Saldo financiële bedrijfsvoering	53.665	75.000	75.000	75.000
Saldo buitengewone baten en lasten	0	0	0	0
<b>TOTAAL RESULTAAT</b>	<b>226.413</b>	<b>- 404.037</b>	<b>- 139.804</b>	<b>- 67.545</b>
Incidentele baten en lasten				

Bovenstaande cijfers zijn opgesteld op basis van d.d. 7 december 2023 door de Raad van Toezicht goedgekeurde Meerjarenbegroting 2024-2027.

Gezien de lichte stijging van de leerlingenaantallen zullen naar verwachting de baten en het aantal fte stabiel blijven. In 2022 en 2023 zijn voor een aantal scholen gelden voor subsidie basisvaardigheden ontvangen, waar tot en met 2024 tijdelijk personeel voor is aangesteld.

De overige baten betreffen toegekende gelden/beschikkingen welke meestal per jaar of schooljaar worden afgegeven.

De huisvestingslasten en overige lasten tonen jaarlijks een stijgend beeld als gevolg van prijsstijgingen/indexeringen.

Vanuit het Koersplan heeft SKBG zich een flink aantal ambities meegegeven voor de komende planperiode. Omdat we altijd vanuit een strategische planperiode werken, geldt dat in beginsel de reguliere bekostiging toereikend moet zijn voor onze ambities. Een aantal ontwikkelingen vinden we dermate uniek en eenmalig voor SKBG, dat wij van mening zijn dat deze niet behoren bij de reguliere bekostiging. De komende vier jaar willen wij een bedrag ter hoogte van € 400.000,- beschikbaar stellen uit het eigen vermogen om deze projecten vorm te geven en de ambities te realiseren. Dit betreffen extra ontwikkelingen die niet passen binnen de reguliere bekostiging.

Het eigen vermogen zal in 2024 dalen met € 404.037,-. De bestemmingsreserve publiek is in 2025 nihil: dit betreft de bestemmingsreserve NPO welke besteed moet zijn einde schooljaar 2024-2025. De bestemmingsreserve privaat betreft middelen van de Steunstichting Lochem welke in 2024 zijn besteed. De liquiditeitspositie blijft de komende jaren voldoende. Investerings in binnenklimaat en verduurzaming zijn voor 2024 en voor de daaropvolgende jaren telkens met € 100.000,- begroot.

De kortlopende schulden dalen de komende jaren door de besteding van de subsidie basisvaardigheden en de ontvangen nabetalings van het Samenwerkingsverband.



Per 2024 zijn er gewijzigde verslaggevingsvoorschriften voor de verwerking kosten groot onderhoud. SKBG houdt vast aan een voorziening voor kosten van groot onderhoud. Toevoegingen aan de voorziening moeten bepaald worden per onderhoudscomponent. Eind 2023 is gestart met het opstellen van een nieuw Meerjarenonderhoudsplan op basis van de componentenregeling; deze zal het tweede kwartaal van 2024 worden opgeleverd. De dotatie aan de voorziening groot onderhoud wordt opnieuw bepaald en bij uitgevoerd groot onderhoud moet het verschil tussen de werkelijke kosten en het saldo in de voorziening voor die component in de exploitatierekening verwerkt worden. Het financiële gevolg van deze gewijzigde verslaggevingsvoorschriften zal na oplevering van het definitieve Meerjarenonderhoudsplan worden berekend.

SKBG verwacht de komende jaren geen externe financiering nodig te hebben.

#### **OVERIGE VERBONDEN PARTIJEN**

Samenwerkingsverband IJssel-Berkel en Samenwerkingsverband Oost-Achterhoek.

#### **GEBEURTENISSEN NA BALANSDATUM**

Er hebben zich geen gebeurtenissen na balansdatum voorgedaan tot aan de datum van het opmaken van de jaarrekening die nadere informatie geven over de feitelijke situatie op balansdatum.

# ALGEMENE VERORDENING GEGEVENS- BESCHERMING

Kalenderjaar 2023 was op het gebied van AVG een rustig jaar voor SKBG. Zoals in onderstaande tabel te lezen is, zijn er geen meldingen van data-incidenten of -lekken gedaan.

Verschillende beleidsstukken die betrekking hebben op het IBP-beleid zijn eind 2023 beoordeeld en waar nodig herzien.

SKBG heeft in 2023 haar phishing-campagne een vervolg gegeven om de bewustwording op phishing e-mails te verhogen en werknemers zo te trainen in het herkennen en melden van phishing-berichten om potentiële inbreuken op de systemen van SKBG te voorkomen. Van deze campagne is een rapport geschreven dat gedeeld is met het managementteam en de bestuurder.

SKBG is voornemens om eind 2024 of begin 2025 deze campagne nogmaals in te zetten en zal deze iedere 12 tot 18 maanden herhalen om werknemers scherp te houden.

Het DPIA Cameratoezicht is herzien, dit was eerder nodig dan gepland gezien een extra school voorzien is van cameratoezicht. Deze school is opgenomen in het DPIA en de directeur is op de hoogte gebracht van de regels en afspraken die gelden binnen SKBG rondom het gebruik van cameratoezicht.

Datum	Locatie	Toedracht	Datalek?
16-04-2020	42616 - Bestuursbureau	Menselijke fout	Nee
09-06-2020	05EF - Martinus Twello	Menselijke fout	Nee
10-07-2020	04TU - De Hoge Voorde	Menselijke fout	Nee
16-09-2020	05EF - Martinus Twello	Menselijke fout	Nee
12-11-2020	07SQ - De Kleine Wereld	Menselijke fout	Nee
28-06-2021	12FW - De Achtsprong	Menselijke fout	Nee

SKBG heeft kennisgenomen van het nieuwe Normenkader IBP en zal zich de aankomende jaren inspannen te voldoen aan dit Normenkader. Zij heeft hiervoor tot en met 2027 de tijd voor en zal hierbij nauw contact zoeken met onder andere haar netwerkbeheerder Heutink ICT.

# RISICO PARAGRAAF

In september 2022 heeft SKBG een risicoanalyse ontvangen, opgesteld door Van Ree Accountants. Risico's moeten niet op een willekeurige maar op een gestructureerde manier worden geïnventariseerd. De verantwoordelijkheid voor het risicomangement ligt op alle niveaus van de organisatie. Het onderkennen van en inzicht hebben in deze risico's is van wezenlijk belang voor de (be-)sturing van de organisatie. Wij zijn ons bewust dat de praktijk weerbarstig kan zijn en dat nieuwe risico's ons tot alarmering kunnen brengen. Van belang is dat we attent blijven op signalen die aanleiding tot analyse en actie kunnen geven.

Onderstaand een opsomming van de belangrijkste interne en externe risico's en onzekerheden voor SKBG:

- » leerlingaantal wijkt af van de prognoses
- » AO/IB herzien: gereed eerste kwartaal 2024
- » continue verbetering van rapportages
- » kwaliteit van personeel en toenemende krapte op de arbeidsmarkt
- » eigen bijdrage vanuit het IHP
- » bouwheer ten aanzien van projecten
- » kosten nieuwe energiecontracten
- » risico scholen, trajecten 'Goed worden, Goed blijven'.

Op deze risico's zijn passende maatregelen genomen binnen SKBG. Jaarlijks worden deze risico's beoordeeld en geactualiseerd. Beheersmaatregelen worden geanalyseerd op werking en beheersbaarheid.

# ONZE 2 JAAR REKENING

## INVESTERINGEN EN FINANCIERINGEN

### Investeringsen

In 2023 is geïnvesteerd in materiële vaste activa voor een bedrag van € 781.010

In het meerjaren investeringsplan waren voor 2023 investeringen gepland voor een bedrag van € 903.500

### Langlopende leningen

Per balansdatum 31-12-2023 zijn er geen langlopende leningen.

Kengetallen financiële positie		SKBG 2023	SKBG 2022	SKBG 2021	SKBG 2020
<b>Solvabiliteit</b>				(excl. SCBOLL)	(excl. SCBOLL)
De solvabiliteit geeft aan in hoeverre aan de verplichtingen op lange termijn kan worden voldaan. Een solvabiliteitsratio tussen 0,30 en 0,70 is wenselijk.					
Eigen vermogen en voorzieningen	€	8.667.616			
Balanstotaal	€	12.497.004	0,69	0,69	0,75 0,79
<b>Liquiditeit (current ratio)</b>					
De current ratio geeft aan in hoeverre aan de verplichtingen op korte termijn (1 jaar) kan worden voldaan. Een current ratio van 1,00 is voldoende.					
Vlottende activa	€	7.718.570			
Kortlopende schulden	€	3.829.388	2,02	1,89	2,19 2,43
<b>Huisvestingsratio</b>					
De huisvestingsratio geeft aan welk deel van de totale lasten aan huisvesting wordt besteed. Een huisvestingsratio kleiner dan 0,10 is wenselijk.					
Huisvestingslasten + afschrijving gebouwen	€	2.470.827			
Totale lasten	€	27.514.823	0,09	0,08	0,08 0,08
<b>Weerstandsvermogen</b>					
Het weerstandsvermogen geeft een indicatie van de financiële reservepositie. Een weerstandsvermogen groter dan 0,05 is wenselijk					
Eigen vermogen	€	6.718.719			
Totale baten	€	27.741.236	0,24	0,26	0,30 0,34
<b>Rentabiliteit gewone bedrijfsvoering</b>					
De rentabiliteit geeft de verhouding weer tussen het resultaat uit gewone bedrijfsvoering en de totale baten. Een rentabiliteit van minimaal 0% is wenselijk.					
Resultaat gewone bedrijfsvoering	€	226.413			
Totale baten gewone bedrijfsvoering inclusief financiële baten	€	27.741.236	0,8 %	- 1,3 %	0,0 % - 4,8 %
<b>Signaleringswaarde voor mogelijk bovenmatig eigen vermogen</b>					
Normatief publiek eigen vermogen per balans 31-12-2023	€	6.255.010			
Feitelijk publiek eigen vermogen per balans 31-12-2023	€	5.147.440	0,82	0,79	0,82 0,83

#### Conclusie:

Op basis van bovenstaande bedragen blijft het publiek deel van het eigen vermogen van de Stichting Katholiek Basisonderwijs Gelderland binnen de genormeerde signaleringswaarde van 1,0.

# GRONDSLAGEN

## ALGEMEEN

### **Juridische vorm en voornaamste activiteiten**

De Stichting voor Katholiek Basisonderwijs Gelderland te Warnsveld, staat bij de KvK ingeschreven onder nummer 41038709. De activiteiten van de stichting bestaan uit het geven van basisonderwijs aan leerplichtigen.

### **Toegepaste standaarden**

De jaarrekening is opgesteld volgens de Regeling jaarverslaggeving onderwijs. In deze regeling is bepaald dat de bepalingen van Titel 9 Boek 2 BW, de Richtlijnen voor de Jaarverslaggeving (in het bijzonder RJ 660 Onderwijsinstellingen) en de Beleidsregels toepassing WNT van toepassing zijn en met inachtneming van de daarin aangeduide uitzonderingen. De grondslagen die worden toegepast voor de waardering van activa en passiva en de resultaatbepaling zijn gebaseerd op historische kosten.

Baten en lasten worden toegerekend aan het jaar waarop ze betrekking hebben. Winsten worden slechts opgenomen voor zover ze op balansdatum zijn gerealiseerd. Verplichtingen en mogelijke verliezen, die hun oorsprong vinden voor het einde van het verslagjaar, worden in acht genomen indien zij voor het opmaken van de jaarrekening bekend zijn geworden. De bedragen zijn opgenomen in euro's.

De jaarrekening is opgesteld op basis van continuïteit. Het bestuur heeft daarin de effecten van de corona pandemie meegewogen en komt op basis van die afweging niet tot een andere conclusie.

## GRONDSLAGEN VAN WAARDERING EN VAN BEPALING RESULTAAT

### Materiële vaste activa

Materiële vaste activa worden gewaardeerd tegen verkrijgingsprijs onder aftrek van lineair berekende afschrijvingen op basis van de economische levensduur en indien van toepassing met bijzondere waardeverminderingen. Afschrijvingen vinden plaats vanaf moment in gebruik name. De grens voor activeren bedraagt € 500.

Gebouwen en terreinen worden alleen opgenomen in de balans als de volle eigendom ervan berust bij het bevoegd gezag.

#### Afschrijvingspercentages gebouwen

- » Gebouwen (nieuwbouw) 2,5%
- » Gebouwen (verbouw) 5%
- » Terreinen (aanleg) 10%

#### Afschrijvingspercentages inventaris en apparatuur

- » ICT 25%, 20%, 12,5% of 10%
- » Onderwijsleerpakket 20% of 10%
- » Meubilair 5%
- » Overige inventaris 20%, 10% of 5%

Met ingang van 1 augustus 2015 worden bovenstaande afschrijvingspercentages gehanteerd. Voor de "oude" activa wordt de bestendige lijn gehanteerd; de oorspronkelijke afschrijvingspercentages blijven daarop van kracht.

### Financiële vaste activa

Deze activa bestaat uit de aan stichting Snappet verplicht te betalen waarborgsom voor het gebruik van tablets. En een achtergestelde geldlening aan Stichting Accommodatiebedrijf Voorst ter dekking van de investering in zonnepanelen met een looptijd van 30 jaar, vrij van rente en gedurende de eerste 10 jaar zonder aflossing, gevolgd door een 20 jarig annuïtair schema. De financiële vaste activa worden bij eerste verwerking gewaardeerd tegen reële waarde en na eerste verwerking tegen geamortiseerde kostprijs.

### Vorderingen en overlopende activa

De vorderingen worden opgenomen tegen nominale waarde, voor zover noodzakelijk onder aftrek van een voorziening voor het risico van oninbaarheid.

### Liquide middelen

De liquide middelen staan, voor zover niet anders vermeld in de toelichting op de balans, ter vrije beschikking van het bestuur en worden gewaardeerd tegen nominale waarde.

### Algemene reserve

De algemene reserve betreft een buffer ter waarborging van de continuïteit van het bevoegd gezag en wordt opgebouwd uit resultaatbestemming van overschotten welke ontstaan uit het verschil tussen de toegerekende baten en werkelijk gemaakte lasten. In geval van een tekort wordt dit resultaat ten laste van de



algemene reserve gebracht.

Reserves worden geacht uit publieke middelen te zijn opgebouwd tenzij expliciet anders is vermeld in de toelichting op de balans.

### **Bestemmingsreserves/Bestemmingsfonds**

Deze worden gevormd met als doel deze in de toekomst aan te wenden voor een specifiek doel. Bestemmingsreserves zijn gevormd op basis van een besluit van het bevoegd gezag. Het bestemmingsfonds komt voort uit de overdracht van de reserves van Steunstichting Lochem vastgelegd in de notariële akte van 26-11-2001.

### **Voorzieningen**

De voorzieningen worden gevormd voor in rechte of verplichtingen die op balansdatum bestaan en waarbij het waarschijnlijk is dat een uitstroom van middelen noodzakelijk is, waarvan de hoogte redelijkerwijs geschat kan worden en voor zover deze verplichtingen en risico's niet op activa in mindering zijn gebracht. Eveneens worden voorzieningen gevormd voor verliezen die naar waarschijnlijkheid in de toekomst zullen worden geboekt maar die voortkomen uit risico's die op balansdatum aanwezig zijn. Voorzieningen kunnen worden gevormd ter egalisatie van kosten waarbij een deel van de in de toekomst te verwachten uitgaven zijn oorsprong heeft voor balansdatum.

### **Voorziening onderhoud**

De onderhoudsvoorziening beoogt kostenegalisatie voor de uitgaven van groot planmatig onderhoud aan onroerende zaken die door de jaren heen een onregelmatig verloop hebben. De dotaties aan de voorziening zijn gebaseerd op de meerjarenonderhoudsbegroting die een periode kent van 20 jaar. Het uitgevoerde onderhoud wordt ten laste van deze voorziening gebracht. De voorziening is, rekening houdend met geplande jaarlijkse dotaties, toereikend voor het uit te voeren onderhoud in de periode waarvoor de meerjaren onderhoudsbegroting strekt. In afwijking van hoofdstuk 212 Materiële vaste activa, paragraaf 4, alinea 451, van de richtlijnen is het voor onderwijsinstellingen voor de boekjaren 2018 t/m 2023 toegestaan de jaarlijkse toevoegingen aan de voorziening groot onderhoud te bepalen op basis van het voorgenomen groot onderhoud gedurende de gehele planperiode van het groot onderhoud op het niveau van het onderwijsspannd gedeeld door het aantal jaren waaruit deze planperiode bestaat, voor zover deze methode reeds in 2017 werd toegepast en indien is gewaarborgd dat de voorziening groot onderhoud gedurende de planperiode niet op enig moment negatief wordt. Stichting Katholiek Basisonderwijs Gelderland maakt van deze overgangsregeling gebruik.

### **Voorziening jubilea**

De voorziening jubilea is gevormd ter dekking van de kosten van jubileumgratificaties die op grond van de cao dienen te worden betaald. Daarbij wordt rekening gehouden met een

fictieve indiensttredingsleeftijd van 22 jaar, blijfkanspercentage en een uitkering bij 25- en 40-jarig jubileum conform de CAO. De voorziening is gewaardeerd tegen contante waarde, de discontovoet bedraagt 0,0%. Voorziening duurzame inzetbaarheid In de voorziening duurzame inzetbaarheid is de verplichting per ultimo jaar opgenomen voor de gespaarde uren in het kader van de regeling in de CAO 2019-2020. Met een opnamekans van 80% en 100% is de hoogte van de voorziening bepaald.

#### **Voorziening langdurig zieken**

In deze voorziening zijn de salarisbetalingen opgenomen voor zieke werknemers, tot het moment dat zij na 2 jaar ziek uit dienst zullen gaan.

#### **Kortlopende schulden en overlopende passiva**

De kortlopende schulden hebben een verwachte looptijd van maximaal één jaar en zijn opgenomen tegen de nominale waarde.

### **GRONDSLAGEN VAN BEPALING RESULTAAT**

#### **Rijksbijdragen OCW**

De ontvangen (normatieve) rijksbijdrage en de niet-geoormerkte OCW-subsidies (vrij besteedbare doelsubsidies zonder verrekeningsclausule) worden in het jaar waarop de toekenningen betrekking hebben volledig verwerkt als bate in de staat van baten en lasten.

Geoormerkte OCW-subsidies met een vrij besteedbaar overschot (doelsubsidies waarbij het overschot geen verrekeningsclausule

heeft) worden ten gunste van de staat van baten en lasten verantwoord naar rato van de voortgang van de gesubsidieerde activiteiten. Het deel van de subsidies waar nog geen activiteiten voor zijn verricht per balansdatum worden verantwoord onder de overlopende passiva.

Geoormerkte OCW-subsidies (doelsubsidies met verrekeningsclausule) worden ten gunste van de staat van baten en lasten verantwoord in het jaar ten laste waarvan de gesubsidieerde lasten komen. Niet bestede middelen worden verantwoord onder de overlopende passiva zolang de bestedingstermijn nog niet is verlopen. Niet bestede middelen worden verantwoord onder de kortlopende schulden zodra de bestedingstermijn is verlopen op de balansdatum.

#### **Personele lasten**

Onder de personele lasten worden de lasten opgenomen van de personeelsleden die in dienst zijn van de instelling, alsmede de overige personele lasten die betrekking hebben op o.a. het inhuren van extra personeel, scholingskosten, bedrijfsgezondheidszorg.

#### **Afschrijvingen**

De afschrijvingen zijn gerelateerd aan de aanschafwaarde van de desbetreffende immateriële en materiële vaste activa. Afschrijvingen vinden plaats volgens de lineaire methode op basis van de geschatte levensduur. Dit gebeurt volgens de methode T; in het jaar van aanschaf wordt naar tijdsgelang afgeschreven.

### **Huisvestingslasten**

Onder de huisvestingslasten worden de uitgaven voor de huisvesting opgenomen. De lasten worden toegerekend aan het verslagjaar waarop ze betrekking hebben.

### **Overige lasten**

De overige lasten hebben betrekking op de uitgaven die voortvloeien uit aangegane afspraken dan wel noodzakelijk zijn voor het geven van onderwijs en worden toegerekend aan het verslagjaar waarop ze betrekking hebben.

### **Financiële baten en lasten**

De financiële baten en lasten betreffen de op het verslagjaar betrekking hebbende rentebaten op spaarrekeningen alsmede rentelasten op eventueel uitgegeven leningen.

### **Pensioenverplichtingen**

Er is sprake van een toegezegde pensioenregeling. Hierbij is een pensioen toegezegd aan personeel op pensioengerechtigde leeftijd, afhankelijk van leeftijd, salaris en dienstjaren. Deze toegezegde pensioenregeling is verwerkt als zou sprake zijn van een toegezegde-bijdrage regeling. Voor de pensioenregeling worden op verplichte basispremies betaald aan het pensioenfonds. Behalve de premiebetaling zijn er geen verdere verplichtingen uit hoofde van deze regeling. Er is geen verplichting in geval van een tekort bij het pensioenfonds tot het voldoen van aanvullende bijdrage anders dan toekomstige premies. De premies worden verantwoord als

personeelskosten als deze verschuldigd zijn. Vooruitbetaalde premies worden opgenomen als overlopende activa indien deze leiden tot een terugstorting of tot een vermindering van toekomstige betalingen. De beleidsdekkingsgraad van het ABP per 31 december 2023 bedroeg 113,9%.

### **Grondslagen voor het kasstroomoverzicht**

Het kasstroomoverzicht is opgesteld volgens de indirecte methode.

### **Vergelijkende cijfers**

Per 1 april 2023 is Stichting Christelijk Basisonderwijs Lochem Laren (SCBOLL) overgenomen door SKBG. De cijfers van SCBOLL zijn in het geheel meegenomen voor 2023. Ook de cijfers van 2022 zijn hierop aangepast.

Balans per 31 december na resultaatbestemming		2023	2022
<b>1</b>	<b>Activa</b>		
	<b>Vaste activa</b>		
1.2	Materiële vaste activa	€ 4.725.281	€ 4.833.019
1.3	Financiële vaste activa	€ <u>53.153</u>	€ <u>53.153</u>
		€ 4.778.434	€ 4.886.172
	<b>Vlottende activa</b>		
1.5	Vorderingen	€ 519.999	€ 476.317
1.7	Liquide middelen	€ <u>7.198.571</u>	€ <u>6.666.083</u>
		€ 7.718.570	€ 7.142.400
	<b>Totaal activa</b>	<b>€ <u>12.497.004</u></b>	<b>€ <u>12.028.572</u></b>
<b>2</b>	<b>Passiva</b>		
2.1	Eigen vermogen	€ 6.718.719	€ 6.492.306
2.2	Voorzieningen	€ 1.948.897	€ 1.751.759
2.4	Kortlopende schulden	€ 3.829.388	€ 3.784.507
	<b>Totaal passiva</b>	<b>€ <u>12.497.004</u></b>	<b>€ <u>12.028.572</u></b>

Staat van baten en lasten		Jaarrekening 2023	Begroting 2023	Jaarrekening 2022
<b>Baten</b>				
3.1	Rijksbijdragen	€ 26.771.201	€ 25.140.211	€ 24.390.042
3.2	Overige overheidsbijdragen en -subsidies	€ 146.017	€ 136.751	€ 305.881
3.5	Overige baten	€ 770.353	€ 639.761	€ 512.119
	<b>Totaal baten</b>	<b>€ 27.687.571</b>	<b>€ 25.916.723</b>	<b>€ 25.208.043</b>
<b>Lasten</b>				
4.1	Personeelslasten	€ 22.154.038	€ 20.773.466	€ 20.796.927
4.2	Afschrijvingen	€ 882.988	€ 869.568	€ 912.510
4.3	Huisvestingslasten	€ 2.344.769	€ 2.397.100	€ 1.815.577
4.4	Overige lasten	€ 2.133.028	€ 2.093.355	€ 2.005.513
	<b>Totaal lasten</b>	<b>€ 27.514.823</b>	<b>€ 26.133.489</b>	<b>€ 25.530.527</b>
	<b>Saldo baten en lasten</b>	<b>€ 172.748</b>	<b>€ - 216.766</b>	<b>€ - 322.484</b>
<b>5</b>	<b>Financiële baten en lasten</b>	<b>€ 53.665</b>	<b>€ -</b>	<b>€ - 932</b>
	<b>Resultaat</b>	<b>€ 226.413</b>	<b>€ - 216.766</b>	<b>€ - 323.416</b>
<b>Resultaatbestemming</b>				
	Algemene reserve	€ 61.887	€ - 216.766	€ - 701.838
	Bestemmingsreserve privaat	€ -	€ -	€ -
	Bestemmingsreserve NPO	€ 234.276	€ -	€ 459.714
	Bestemmingsfonds privaat	€ - 69.750	€ -	€ - 81.292
		€ 226.413	€ - 216.766	€ - 323.416

Kasstroomoverzicht	2023		2022	
<b>Kasstroom uit operationele activiteiten</b>				
Saldo baten en lasten	€	172.748	€	- 322.484
Aanpassingen voor:				
» afschrijvingen	€	882.988	€	912.499
» mutaties voorzieningen	€	<u>197.138</u>	€	<u>414.664</u>
	€	1.080.126	€	1.327.163
Veranderingen in vlottende middelen:				
» vorderingen	€	- 43.682	€	916.863
» kortlopende schulden	€	<u>44.881</u>	€	<u>923.633</u>
	€	1.199	€	1.840.496
Kasstroom uit bedrijfsoperaties	€	1.254.073	€	2.845.175
Ontvangen interest	€	53.665	€	- 932
Betaalde interest	€	-	€	-
Waardeveranderingen effecten	€	-	€	-
	€	<u>53.665</u>	€	<u>- 932</u>
Totaal kasstroom uit operationele activiteiten	€	1.307.738	€	2.844.243
<b>Kasstroom uit investeringsactiviteiten</b>				
Investerings in materiële vaste activa	€	- 775.250	€	- 852.249
Desinvesterings in materiële vaste acitva	€	-	€	- 66.310
Investerings in financiële vaste activa	€	-	€	-
Desinvesterings in financiële vaste acitva	€	<u>-</u>	€	<u>4.350</u>
	€	- 775.250	€	- 914.209
<b>Kasstroom uit financieringsactiviteiten</b>				
Nieuw opgenomen leningen	€	-	€	-
Aflossing langlopende schulden	€	<u>-</u>	€	<u>-</u>
	€	-	€	-
<b>Kasstroom uit overige balansmutaties</b>				
Overige mutaties eigen vermogen	€	<u>-</u>	€	<u>-</u>
	€	-	€	-
<b>Mutatie liquide middelen</b>	€	<u><b>532.488</b></u>	€	<u><b>1.930.034</b></u>
Beginstand liquide middelen	€	6.666.083	€	4.736.049
Mutatie liquide middelen	€	<u>532.488</u>	€	<u>1.930.034</u>
<b>Eindstand liquide middelen</b>	€	<u><b>7.198.571</b></u>	€	<u><b>6.666.083</b></u>

Toelichting behorende tot de balans

	Aanschafsprijs	Cumulatieve afschrijvingen	Boekwaarde	Investing	Desinvestering	Correctie	Cummulaitieve afschrijvingen desinvestering	Afschrijving	Aanschafsprijs	Cumulatieve afschrijvingen	Boekwaarde
	01-01-2023	01-01-2023	01-01-2023	2023	2023	2023	2023	2023	31-12-2023	31-12-2023	31-12-2023
<b>1.2 Materiële vaste activa</b>											
1.2.1 Gebouwen en terreinen	€ 2.586.073	€ 994.418	€ 1.591.655	€ 92.856	€ -	€ -	€ -	€ 126.058	€ 2.678.929	€ 1.120.476	€ 1.558.453
1.2.2 Inventaris en apparatuur	€ 6.486.079	€ 3.521.801	€ 2.964.278	€ 530.697	€ 214.497	€ -	€ 168.989	€ 613.364	€ 6.802.280	€ 3.966.177	€ 2.836.103
1.2.3 Leermiddelen	€ 783.963	€ 512.638	€ 271.326	€ 141.566	€ 11.437	€ -	€ 11.437	€ 98.058	€ 914.092	€ 599.259	€ 314.834
In uitvoering	€ 5.761	€ -	€ 5.761	€ 15.892	€ -	€ 5.761	€ -	€ -	€ 15.892	€ -	€ 15.892
<b>Totaal materiële vaste activa</b>	<b>€ 9.861.876</b>	<b>€ 5.028.857</b>	<b>€ 4.833.019</b>	<b>€ 781.010</b>	<b>€ 225.934</b>	<b>€ 5.761</b>	<b>€ 180.426</b>	<b>€ 837.480</b>	<b>€ 10.411.192</b>	<b>€ 5.685.911</b>	<b>€ 4.725.281</b>

Toelichting behorende tot de balans		Boekwaarde 01-01-2023	Mutatie + 2023	Mutatie - 2023	Boekwaarde 31-12-2023
<b>1.3</b>	<b>Financiële vaste activa</b>				
<b>1.3.8</b>	<b>Overige vorderingen</b>				
	Lening u/g St. Accommodatiebedrijf Voorst	€ <u>53.153</u>	€ <u>-</u>	€ <u>-</u>	€ <u>53.153</u>

		31-12-2023	31-12-2022
<b>1.5</b>	<b>Vorderingen</b>		
<b>1.5.1</b>	<b>Debiteuren</b>	€ <u>79.537</u>	€ <u>63.187</u>
<b>1.5.2</b>	<b>OCW</b>		
	Eliminatie betaalritme	€ <u>11.289</u>	€ <u>3.078</u>
<b>1.5.6</b>	<b>Overige overheden</b>		
	Vorderingen op gemeenten	€ <u>176</u>	€ <u>-</u>
<b>1.5.7</b>	<b>Overige vorderingen</b>	€ <u>141.385</u>	€ <u>203.625</u>
<b>1.5.8</b>	<b>Overlopende activa</b>		
	Vooruitbetaalde kosten	€ <u>287.611</u>	€ <u>206.427</u>
	<b>Totale vorderingen</b>	<b>€ <u>519.999</u></b>	<b>€ <u>476.317</u></b>
<b>1.7</b>	<b>Liquide middelen</b>		
1.7.2	Tegoeden op bank- en girorekeningen	€ <u>7.198.571</u>	€ <u>6.666.083</u>
	<b>Totaal liquide middelen</b>	<b>€ <u>7.198.571</u></b>	<b>€ <u>6.666.083</u></b>



Toelichting behorende tot de staat van baten en lasten		Stand per 01-01-2023	Bestemming resultaat 2023	Stand per 31-12-2023
<b>2.1</b>	<b>Eigen vermogen</b>			
<b>2.1.1</b>	<b>Algemene reserve</b>	€ <u>3.951.742</u>	€ <u>61.887</u>	€ <u>4.013.629</u>
<b>2.1.2</b>	<b>Bestemmingsreserves</b>			
	Bestemmingsreserve NPO	€ <u>899.535</u>	€ <u>234.276</u>	€ <u>1.133.811</u>
<b>2.1.3</b>	<b>Bestemmingsreserves (privaat)</b>			
	Algemene private reserves	€ <u>1.513.271</u>	€ <u>-</u>	€ <u>1.513.271</u>
<b>2.1.5</b>	<b>Bestemmingsfonds (privaat)</b>			
	Steunstichting Lochem	€ <u>127.758</u>	€ <u>- 69.750</u>	€ <u>58.008</u>
	<b>Totaal eigen vermogen</b>	<b>€ <u>6.492.306</u></b>	<b>€ <u>226.413</u></b>	<b>€ <u>6.718.719</u></b>

De bestemmingsreserve privaot is ontstaan doordat in de periode 2005-2007 gelden van steunstichtingen van diverse scholen zijn opgeheven en waarvan de baten c.q. lasten worden gemuteerd ten gunste of ten laste van deze reserve.

Ultimo 2015 is het deel van de Steunstichting Lochem afzonderlijk zichtbaar gemaakt. De overdracht van de reserves naar SKBG is vastgelegd in een notariële akte van 26-11-2001. In deze akte is bepaald dat de middelen uit deze reserve uitsluitend mogen worden besteed aan buitengewone uitgaven die bovenop het reguliere budget van de Sint Joseph Basisschool komen, ten behoeve van de Sint Joseph Basisschool te Lochem.

		Stand per 01-01-2023	Dotaties 2023	Onttrekkingen 2023	Mutatie 2023	Stand per 31-12-2023
<b>2.2</b>	<b>Voorzieningen</b>					
2.2.1	<u>Personeelsvoorzieningen</u>					
	Duurzame inzetbaarheid	€ 118.118	€ 85.154	€ 20.348	€ -	€ 182.924
	Jubilea	€ 275.463	€ 58.859	€ 15.041	€ -	€ 319.282
	Langdurig zieken	€ 117.189	€ 184.600	€ 117.189	€ -	€ 184.600
	Uitkeringslasten ww	€ 43.200	€ 50.809	€ 18.181	€ -	€ 75.828
		€ <u>553.971</u>	€ <u>379.422</u>	€ <u>170.759</u>	€ -	€ <u>762.634</u>
2.2.3	<u>Overige voorzieningen</u>					
	Onderhoudsvoorziening	€ 1.197.788	€ 350.000	€ 361.526	€ -	€ 1.186.262
		€ <u>1.197.788</u>	€ <u>350.000</u>	€ <u>361.526</u>	€ -	€ <u>1.186.262</u>
	<b>Totaal voorzieningen</b>	€ <b><u>1.751.759</u></b>	€ <b><u>729.422</u></b>	€ <b><u>532.285</u></b>	€ -	€ <b><u>1.948.897</u></b>

		Kortlopende deel <1 jaar	Langlopende deel > 1 jaar	Totaal
2.2.1	<u>Personeelsvoorzieningen</u>			
	Duurzame inzetbaarheid	€ 21.044	€ 161.880	€ 182.924
	Jubilea	€ 36.965	€ 282.317	€ 319.282
	Langdurig zieken	€ 175.600	€ 9.000	€ 184.600
	Uitkeringslast ww	€ 27.691	€ 48.137	€ 75.828
		€ <u>261.300</u>	€ <u>499.334</u>	€ <u>760.634</u>
2.2	<u>Overige voorzieningen</u>			
	Onderhoudsvoorziening	€ 324.953	€ 861.309	€ 1.186.262
		€ <u>324.953</u>	€ <u>861.309</u>	€ <u>1.186.262</u>
		€ <u>586.253</u>	€ <u>1.362.644</u>	€ <u>1.948.897</u>

Toelichting behorende tot de balans		31-12-2023	31-12-2022
<b>2.4</b>	<b>Kortlopende schulden</b>		
<b>2.4.3</b>	<b>Crediteuren</b>	€ <u>517.621</u>	€ <u>443.219</u>
<b>2.4.7</b>	<b>Belastingen en premies sociale verzekeringen</b>		
	Loonheffing	€ 936.204	€ 857.006
	Premies sociale verzekeringen	€ <u>28.198</u>	€ <u>524</u>
		€ <u>964.402</u>	€ <u>857.530</u>
<b>2.4.8</b>	<b>Schulden terzake van pensioenen</b>		
	ABP december	€ <u>272.034</u>	€ <u>244.459</u>
<b>2.4.9</b>	<b>Overige kortlopende schulden</b>	€ <u>115.167</u>	€ <u>274.119</u>
<b>2.4.10</b>	<b>Overlopende passiva</b>		
	Aanspraken vakantie-uitkering	€ 691.407	€ 637.188
	Aanspraken bindingstoelage	€ 57.650	€ 58.784
	Accountants- en administratiekosten	€ 28.475	€ 26.365
	Vooruitontvangen subsidies	€ 814.931	€ 930.955
	Overige	€ <u>367.703</u>	€ <u>311.889</u>
		€ <u>1.960.166</u>	€ <u>1.965.181</u>
	<b>Totaal kortlopende schulden</b>	€ <u><b>3.829.388</b></u>	€ <u><b>3.784.507</b></u>

Niet uit de balans blijvende verplichtingen	Ingangsdatum contract	Looptijd	Verplichting per jaar (incl. BTW)	
<b>Ultimo boekjaar bedraagt de jaarlijkse verplichting voor de lopende contracten:</b>				
Energieovereenkomst	01-01-2024	1 jaar	€	403.000
Drukwerkovereenkomst	01-10-20219	6 jaar	€	97.000
Huurovereenkomst Bestuursbureau SKBG	01-07-2015	10 jaar	€	37.500
» Deze overeenkomst is per 01-07-2020 stilzwijgend verlengd met 5 jaar.				
Bruikleenovereenkomst St. Willibrordusschool Ruurlo	01-12-2014	Zie *	€	19.000
Bruikleenovereenkomst De Kleine Wereld Twello	01-08-2017	30 jaar	€	57.000
Bruikleenovereenkomst De Vlier Winterswijk	23-12-2016	40 jaar	€	45.000
Remondis	01-01-2024	3 jaar	€	31.000
Burgman	01-01-2024	5 jaar	€	45.000

\* De overeenkomst eindigt op het moment dat de onderwijsruimte wordt onttrokken aan onderwijsbestemming, alsmede op de datum waarop de door de gemeente Berkelland aangegane huurovereenkomst eindigt.

Toelichting behorende tot de staat van baten en lasten		Jaarrekening 2023	Begroting 2023	Jaarrekening 2022
<b>3.1</b>	<b>Rijksbijdragen</b>			
3.1.1	Rijksbijdrage OCW	€ 24.946.633	€ 23.661.405	€ 23.370.227
3.1.2	Overige subsidies OCW	€ 872.697	€ 631.093	€ 209.039
3.1.3.1	Doorbetalings Rijksbijdrage SWV	€ - 69.478	€ - 77.690	€ - 78.692
3.1.3.3	Ontvangen doorbetalingen Rijksbijdrage SWV	€ 1.021.349	€ 925.403	€ 889.468
		€ <u>26.771.201</u>	€ <u>25.140.211</u>	€ <u>24.390.042</u>
<b>3.2</b>	<b>Overige overheidsbijdragen en -subsidies</b>			
3.2.1	Gemeentelijke bijdragen	€ 94.589	€ 74.551	€ 253.808
3.2.2	Overige	€ 51.428	€ 62.200	€ 52.073
		€ <u>146.017</u>	€ <u>136.751</u>	€ <u>305.881</u>
<b>3.5</b>	<b>Overige baten</b>			
3.5.1	Verhuur	€ 223.995	€ 179.132	€ 174.233
3.5.2	Detachering personeel	€ 192.489	€ 159.500	€ 261.850
3.5.6	Overige	€ 353.869	€ 301.129	€ 76.036
		€ <u>770.353</u>	€ <u>639.761</u>	€ <u>512.119</u>
<b>4.1</b>	<b>Personeelslasten</b>			
4.1.1	Lonen en salarissen*	€ 20.419.901	€ 19.435.931	€ 19.432.323
4.1.2.1	Dotaties personele voorzieningen	€ 379.422	€ 50.055	€ 223.142
4.1.2.2	Personeel niet in loondienst	€ 930.383	€ 755.230	€ 635.766
4.1.2.3	Overige personele lasten	€ 681.571	€ 931.250	€ 764.461
4.1.3	Uitkeringen	€ - 257.239	€ - 399.000	€ - 258.765
		€ <u>22.154.038</u>	€ <u>20.773.466</u>	€ <u>20.796.927</u>
	* Het totaal aan lonen en salarissen uit 4.1.1 is opgebouwd uit de volgende componenten:			
	» Brutolonen en salarissen	€ 15.669.826	€ 14.822.045	€ 14.947.372
	» Sociale lasten	€ 2.440.172	€ 2.376.809	€ 2.290.649
	» Pensioenpremies	€ 2.309.903	€ 2.237.077	€ 2.194.302
		€ <u>20.419.901</u>	€ <u>19.435.931</u>	€ <u>19.432.323</u>
	Gemiddeld aantal fte's (inclusief vervanging)	<u>251,77</u>	<u>241,80</u>	<u>256,16</u>

Toelichting behorende tot de staat van baten en lasten		Jaarrekening 2023	Begroting 2023	Jaarrekening 2022
<b>4.2</b>	<b>Afschrijvingen</b>			
4.2.2	Materiële vaste activa	€ 882.988	€ 869.568	€ 912.510
<b>4.3</b>	<b>Huisvestingslasten</b>			
4.3.1	Huur	€ 253.626	€ 235.700	€ 237.313
4.3.3	Klein onderhoud en exploitatie	€ 271.879	€ 221.100	€ 223.266
4.3.4	Energie en water	€ 759.469	€ 914.600	€ 412.495
4.3.5	Schoonmaakkosten	€ 651.596	€ 630.900	€ 556.247
4.3.6	Heffingen	€ 20.077	€ 26.850	€ 18.947
4.3.7	Overige huisvestingslasten	€ 38.122	€ 37.950	€ 37.309
4.3.8	Dotatie onderhoudsvoorziening	€ 350.000	€ 330.000	€ 330.000
		€ <b>2.344.769</b>	€ <b>2.397.100</b>	€ <b>1.815.577</b>
<b>4.4</b>	<b>Overige lasten</b>			
4.4.1	Administratie- en beheerslasten	€ 348.033	€ 351.425	€ 315.899
4.4.2	Inventaris, apparatuur en leermiddelen	€ 994.096	€ 915.490	€ 916.868
4.4.4	Overige lasten	€ 790.899	€ 826.440	€ 772.747
		€ <b>2.133.028</b>	€ <b>2.093.355</b>	€ <b>2.005.513</b>
<b>5</b>	<b>Financiële baten en lasten</b>			
5.1	Rentebaten	€ 53.665	€ -	€ - 932
5.4	Rentelasten	€ -	€ -	€ -
		€ <b>53.665</b>	€ <b>-</b>	€ <b>- 932</b>
	<u>Uitsplitsing accountantskosten</u>			
4.4.1.1	Honorarium onderzoek jaarrekening	€ 38.603	€ 47.500	€ 37.496
4.4.1.2	Honorarium andere controleopdrachten	€ -	€ -	€ -
4.4.1.3	Honorarium fiscale adviezen	€ -	€ -	€ -
4.4.1.4	Honorarium andere niet-controledienst	€ -	€ -	€ -
	<b>Accountantslasten</b>	€ <b>38.603</b>	€ <b>47.500</b>	€ <b>37.496</b>

Toelichting behorende tot de staat van baten en lasten		Jaarrekening 2023	Begroting 2023	Jaarrekening 2022
<b>3.1</b>	<b>Rijksbijdragen</b>			
<b>3.1.1</b>	<b>Rijksbijdrage OCW</b>			
800000	Lumpsumvergoeding personeel	€ -	€ -	14.290.145
800002	Correctie betaallijne aug-dec 2022	€ -	€ -	- 893.752
800005	Bijzondere bekostiging i.v.m. samenvoeging	€ 42.146	€ 39.627	€ 68.523
800010	Vereenvoudiging PO bekostiging	€ 21.943.462	€ 20.987.417	€ -
800020	Overgangsregeling vereenvoudiging PO	€ - 204.936	€ - 191.903	€ -
800075	Professionalisering en begeleiding starters schoolleiders	€ 331.299	€ 326.541	€ 308.351
800085	Bekostiging NPO	€ 1.084.842	€ 1.011.117	€ 1.960.288
800086	Bijz en aanv bekostiging arbeidsmarkttoelage NPO	€ 153.956	€ 96.632	€ 162.893
800090	Lumpsumvergoeding groeiinformatie	€ 63.977	€ -	€ 211.916
800100	Aanvullende bekostiging onderwijsachterstandenbeleid	€ 621.418	€ 605.601	€ 483.641
810000	Personeels- en arbeidsmarktbeleid	€ -	€ -	€ 3.295.202
810001	Werkdrukvermindering	€ 910.469	€ 786.373	€ 728.991
820000	Materiële instandhouding	€ -	€ -	€ 2.754.029
		€ 24.946.633	€ 23.661.405	€ 23.370.227
<b>3.1.2</b>	<b>Overige subsidies OCW</b>			
824200	Lerarenbeurs/studieverlof	€ 39.072	€ 29.618	€ 51.906
824500	Subsidie extra hulp voor de klas	€ 15.444	€ -	€ -
825000	Subsidie doorstroomprogramma PO-VO	€ 8.000	€ -	€ -
826100	Bekostiging leerlingen achtergrond roma en sinti	€ 102.443	€ 101.000	€ 125.914
826200	Bekostiging eerste opvang vreemdelingen	€ 25.486	€ -	€ -
826210	Bekostiging asielzoekers	€ 34.358	€ -	€ 19.304
831000	Zij-instromers	€ 5.208	€ -	€ -
834500	Overige subsidies OCW	€ 123.615	€ 480.475	€ -
836000	Subsidie Tel mee met Taal	€ 83.750	€ -	€ -
836200	Subsidierегeling onderwijsass opleiding leraar (SOOL)	€ 12.917	€ 5.000	€ 2.083
836300	Subsidierегeling impuls en innovatie bewegingsonderwijs	€ 71.545	€ 15.000	€ 6.636
836600	Subsidie verbetering basisvaardigheden	€ 350.858	€ -	€ 3.196
		€ 872.697	€ 631.093	€ 209.039
<b>3.1.3</b>	<b>Inkomensoverdracht van rijksbijdragen</b>			
<b>3.1.3.1</b>	<b>Doorbetalingen Rijksbijdrage SWV</b>			
837000	Vergoeding samenwerkingsverbanden	€ - 69.478	€ - 77.690	€ - 78.692
<b>3.1.3.3</b>	<b>Ontvangen doorbetalingen Rijksbijdrage SWV</b>			
837000	Vergoeding samenwerkingsverbanden	€ 954.212	€ 889.395	€ 851.393
837001	Samenwerkingsverbanden arrangementen	€ 57.470	€ 33.108	€ 28.200
837010	Kentalis inzake passend onderwijs	€ 6.750	€ -	€ 4.875
837020	Bartimeus inzake passend onderwijs	€ 2.917	€ 2.900	€ 5.000
		€ 1.021.349	€ 925.403	€ 889.468
	<b>Totaal rijksbijdragen</b>	<b>€ 26.771.201</b>	<b>€ 25.140.211</b>	<b>€ 24.390.042</b>

Toelichting behorende tot de staat van baten en lasten		Jaarrekening 2023	Begroting 2023	Jaarrekening 2022
<b>3.2</b>	<b>Overige overheidsbijdragen en -subsidies</b>			
<b>3.2.1</b>	<b>Gemeentelijke bijdragen</b>			
842000	LOB gelden	€ 33.165	€ 31.000	€ 33.017
843000	Piramide project	€ -	€ -	€ 108.272
848200	Vergoeding gymvervoer/zwemvervoer	€ 9.426	€ 10.500	€ 11.364
849900	Overige vergoedingen gemeente	€ 51.998	€ 33.051	€ 101.155
		€ <u>94.589</u>	€ <u>74.551</u>	€ <u>253.808</u>
<b>3.2.2</b>	<b>Overige</b>			
850200	Opleiden in school	€ 51.428	€ 62.200	€ 52.073
	<b>Totaal overige overheidsbijdragen en -subsidies</b>	€ <u><b>146.017</b></u>	€ <u><b>136.751</b></u>	€ <u><b>305.881</b></u>
<b>3.5</b>	<b>Overige baten</b>			
<b>3.5.1</b>	<b>Verhuur</b>			
864000	Opbrengst medegebruik	€ 223.995	€ 179.132	€ 174.233
<b>3.5.2</b>	<b>Detachering personeel</b>			
865000	Detachering personeel	€ 42.809	€ 102.000	€ 166.416
865100	Detachering poolers	€ 149.680	€ 57.500	€ 95.434
		€ <u>192.489</u>	€ <u>159.500</u>	€ <u>261.850</u>
<b>3.5.6</b>	<b>Overig</b>			
869900	Overige baten	€ 353.869	€ 301.129	€ 76.036
	<b>Totaal overige baten</b>	€ <u><b>770.353</b></u>	€ <u><b>639.761</b></u>	€ <u><b>512.119</b></u>



Toelichting behorende tot de staat van baten en lasten		Jaarrekening 2023	Begroting 2023	Jaarrekening 2022
<b>4.1</b>	<b>Personeelslasten</b>			
<b>4.1.1</b>	<b>Lonen en salarissen</b>			
<u>4.1.1.1</u>	<u>Loonkosten exclusief vervangingen</u>			
408700	Loonkosten directie	€ 2.053.402	€ 2.128.993	€ 1.975.257
408800	Loonkosten OP	€ 13.782.775	€ 13.529.032	€ 13.125.606
408900	Loonkosten OOP	€ 1.333.903	€ 1.434.135	€ 1.546.545
408920	Loonkosten OOP lesgevend	€ 220.843	€ 113.494	€ 205.051
408950	Loonkosten OOP concierge	€ 323.701	€ 290.983	€ 287.365
409000	Loonkosten DI/BAPO	€ 258.720	€ 108.002	€ 184.361
409050	Loonkosten generatiepact	€ 43.585	€ 57.406	€ 34.890
401000	Loonkosten ouderschapsverlof	€ 176.324	€ 197.338	€ 114.438
403100	Loonkosten ICT	€ 73.612	€ 69.543	€ 59.159
409400	Loonkosten onderwijskwaliteit	€ 95.411	€ 69.832	€ 88.472
409800	Loonkosten werkdrukverlaging	€ 582.294	€ 581.597	€ 617.059
409850	Loonkosten arbeidsmarkttoelage	€ 147.374	€ -	€ 141.267
		€ <u>19.091.944</u>	€ <u>18.580.355</u>	€ <u>18.379.470</u>
<u>4.1.1.2</u>	<u>Loonkosten vervangingen</u>			
404000	Loonkosten detachering	€ -	€ -	€ 84.284
411915	Loonkosten poolers (ER)	€ 964.435	€ 798.444	€ 617.141
411900	Loonkosten vervanging ivm eigen risio drager	€ 130.310	€ 21.372	€ 145.322
409950	Loonkosten vervanging eigen rekening	€ 233.213	€ 35.760	€ 206.106
		€ <u>1.327.957</u>	€ <u>855.576</u>	€ <u>1.052.853</u>
<b>4.1.2</b>	<b>Overige personeelslasten</b>			
<u>4.1.2.1</u>	<u>Dotaties personele voorzieningen</u>			
412200	Dotatie voorziening duurzame inzetbaarheid	€ 85.154	€ 40.571	€ 67.835
412500	Dotatie voorziening jubilea	€ 58.859	€ 8.800	€ 38.118
412600	Dotatie voorziening langdurig zieken	€ 184.600	€ 684	€ 117.189
412800	Dotatie voorziening uitkeringslasten ww	€ 50.809	€ -	€ -
		€ <u>379.422</u>	€ <u>50.055</u>	€ <u>223.142</u>
<u>4.1.2.2</u>	<u>Personeel niet in loondienst</u>			
413000	Inhuur/inleen leerkrachten	€ 595.316	€ 508.330	€ 488.213
413010	Inhuur ivm werkdrukverlaging	€ 43.450	€ 28.200	€ 40.612
413020	Extern personeel declarabel vf	€ 898	€ -	€ -
413100	Inhuur/inleen concierges	€ 42.901	€ 48.000	€ 41.936
413400	Inhuur/inleen overig personeel	€ 240.993	€ 166.000	€ 59.924
413700	Vergoeding vrijwilligers	€ 6.825	€ 4.700	€ 5.081
		€ <u>930.383</u>	€ <u>755.230</u>	€ <u>635.766</u>

Toelichting behorende tot de staat van baten en lasten		Jaarrekening 2023	Begroting 2023	Jaarrekening 2022
<b>4.1.2.3</b>	<b>Overige personeelslasten</b>			
414000	Nascholing	€ 353.690	€ 421.000	€ 348.430
414005	Scholing Jenaplan	€ 1.305	€ 500	€ 1.398
414010	Koersplan	€ -	€ - 5.000	
414020	Bijeenkomsten/conferenties	€ 4.349	€ 15.000	€ 19.617
414050	Kosten tiv LOB gelden	€ 19.140	€ 25.500	€ 29.115
414100	BGZ en Arbozorg	€ 41.256	€ 40.000	€ 39.085
414150	Kosten risicoinventarisatie	€ 20.395	€ 100.000	€ 29.243
414200	Arbo begeleidingstrajecten	€ 64.757	€ 50.000	€ 26.210
414250	Duurzame inzetbaarheid	€ -	€ - 1.500	€ -
414300	Bijdrage PON	€ 10.407	€ -	€ -
414310	Kosten Raad van Toezicht	€ 20.185	€ 15.000	€ 28.109
414400	Kosten deelname vervangingspool	€ 53.434	€ 58.000	€ 73.027
414800	Werving en selectie personeel	€ 18.395	€ 20.000	€ 9.769
416200	Arbeidsmarktbeleid	€ 6.459	€ 52.000	€ 18.689
416900	Overige personele lasten	€ - 9.057	€ 33.250	€ 61.067
416950	Werkkostenregeling	€ 65.488	€ 59.500	€ 50.809
416960	Personeelsdag	€ 11.368	€ 35.000	€ 29.893
		€ <u>681.571</u>	€ <u>931.250</u>	€ <u>764.461</u>
<b>4.1.3</b>	<b>Uitkeringen</b>			
419000	Uitkeringen Vervangingsfonds	€ 6.049	€ - 175.000	€ - 103.561
419200	Uitkeringen UWV	€ - 245.084	€ - 124.000	€ - 155.204
419350	Uitkeringen UWV ouderschapsverlof	€ - 18.204	€ - 100.000	€ -
		€ <u>- 257.239</u>	€ <u>- 399.000</u>	€ <u>- 258.765</u>
	<b>Totaal personeelslasten</b>	€ <b><u>22.154.038</u></b>	€ <b><u>20.773.466</u></b>	€ <b><u>20.796.927</u></b>
<b>4.2</b>	<b>Afschrijvingen</b>			
<b>4.2.2</b>	<b>Materiële vaste activa</b>			
422000	Afschrijving gebouwen/terreinen	€ 76.335	€ 82.410	€ 65.068
422100	Afschrijving verbouwingen	€ 46.165	€ 50.922	€ 41.501
422500	Afschrijving verduurzaming	€ 3.558	€ 20.000	€ 593
423000	Afschrijving ICT	€ 362.674	€ 360.477	€ 399.644
424000	Afschrijving meubilair	€ 96.510	€ 75.225	€ 71.461
424700	Afschrijving overige inventaris	€ 120.052	€ 139.559	€ 140.344
424900	Afschrijving technische inventaris	€ 34.129	€ 34.129	€ 34.129
425000	Afschrijving leermiddelen	€ 98.058	€ 106.846	€ 85.493
424700	Boekverlies overige inventaris	€ 45.507	€ -	€ 74.278
	<b>Totaal afschrijvingen</b>	€ <b><u>882.988</u></b>	€ <b><u>869.568</u></b>	€ <b><u>912.510</u></b>

Toelichting behorende tot de staat van baten en lasten		Jaarrekening 2023	Begroting 2023	Jaarrekening 2022
<b>4.3</b>	<b>Huisvestingslasten</b>			
<b>4.3.1</b>	<b>Huur</b>			
430100	Kosten medegebruik	€ 253.626	€ 235.700	€ 237.313
<b>4.3.3</b>	<b>Onderhoud</b>			
433000	Dagelijks onderhoud	€ 197.310	€ 158.000	€ 163.164
433010	Doorsch. gelden overheveling groot oh	€ 18.708	€ 19.000	€ 25.848
433070	Beveiliging/blusmiddelen	€ 55.861	€ 44.100	€ 34.254
		€ 271.879	€ 221.100	€ 223.266
<b>4.3.4</b>	<b>Energie en water</b>			
434000	Energiekosten	€ 746.786	€ 900.900	€ 401.542
434400	Waterverbruik	€ 12.682	€ 13.700	€ 10.953
		€ 759.469	€ 914.600	€ 412.495
<b>4.3.5</b>	<b>Schoonmaakkosten</b>			
435000	Schoonmaak door derden	€ 608.771	€ 593.500	€ 520.747
435800	Containerkosten	€ 42.825	€ 37.400	€ 35.500
		€ 651.596	€ 630.900	€ 556.247
<b>4.3.6</b>	<b>Heffingen</b>			
436800	Publiekrechtelijke heffingen	€ 20.077	€ 26.850	€ 18.947
<b>4.3.7</b>	<b>Overige huisvestingslasten</b>			
437000	Tuinonderhoud	€ 37.583	€ 36.000	€ 34.456
437100	Overige huisvestingskosten	€ 539	€ 1.950	€ 2.853
		€ 38.122	€ 37.950	€ 37.309
<b>4.3.8</b>	<b>Dotatie onderhoudsvoorziening</b>			
431000	Dotatie onderhoudsvoorziening	€ 350.000	€ 330.000	€ 330.000
	<b>Totaal huisvestingslasten</b>	<b>€ 2.344.769</b>	<b>€ 2.397.100</b>	<b>€ 1.815.577</b>
<b>4.4</b>	<b>Overige lasten</b>			
<b>4.4.1</b>	<b>Administratie- en beheerslasten</b>			
441000	Cabo	€ 256.590	€ 256.725	€ 231.338
441100	Kosten externe controle jaarrekening	€ 38.603	€ 47.500	€ 37.496
441300	Contributies Verus, PO Raad en VTOI	€ 34.424	€ 32.200	€ 32.718
441500	GOVAK-gelden en arbeidsmarktmiddelen	€ 18.416	€ 15.000	€ 14.347
		€ 348.033	€ 351.425	€ 315.899

Toelichting behorende tot de staat van baten en lasten		Jaarrekening 2023	Begroting 2023	Jaarrekening 2022
<b>4.4.2</b>	<b>Inventaris, apparatuur en leermiddelen</b>			
442000	Drukwerk/kopieerkosten	€ 141.002	€ 135.900	€ 147.275
442210	Kleine aanschaf inventaris/ict <€1.000	€ 30.013	€ 30.900	€ 26.158
442300	Kantoorbenodigdheden	€ 16.222	€ 19.350	€ 17.024
455000	Onderwijsleerpakket verbruik	€ 411.098	€ 354.500	€ 370.802
455100	Licenties OLP/ICT leermiddelen	€ 245.204	€ 265.850	€ 233.578
455200	Culturele vorming/muziekimpuls	€ 56.666	€ 54.000	€ 49.083
455400	OLP Passend Onderwijs	€ 31.258	€ 8.400	€ 26.378
455500	Wetenschap en Techniek	€ 5.872	€ 11.500	€ 8.561
457000	Cito / Leerling in Beeld	€ 33.122	€ 15.590	€ 14.441
457300	Gymvervoer/Zwemvervoer	€ 23.639	€ 19.500	€ 23.567
		€ 994.096	€ 915.490	€ 916.868
<b>4.4.4</b>	<b>Overige</b>			
446000	Telecommunicatie	€ 47.633	€ 45.400	€ 47.497
446200	Abonnementen/leatuur/contributies	€ 24.679	€ 30.000	€ 29.714
446300	Verzekeringen	€ 23.576	€ 22.100	€ 18.974
446450	Licenties	€ 28.478	€ 33.100	€ 33.091
446460	Licenties APS IT	€ 26.637	€ 29.600	€ 26.592
446470	Licenties Scol-Esis-ParnasSys	€ 28.121	€ 31.400	€ 24.125
446500	Onderhoudscontracten ICT	€ 175.642	€ 154.800	€ 173.871
447000	Representatiekosten	€ 45.936	€ 46.500	€ 36.183
447100	Wervingskosten leerlingen	€ 5.149	€ 8.000	€ 4.630
447210	Advieskosten m.b.t. huisvesting	€ 44.962	€ 25.000	€ 26.095
447220	Advieskosten m.b.t. personeel	€ 19.737	€ 10.000	€ 8.543
447230	Advieskosten m.b.t. algemeen	€ 63.914	€ 40.000	€ 119.583
447240	Transitiekosten overname	€ 36.615	€ -	€ -
447400	Activiteiten	€ 69.112	€ 56.400	€ 62.508
447500	Kosten jubileum/feest school	€ 3.596	€ 5.000	€ 9.516
448000	Medezeggenschap	€ 6.830	€ 25.377	€ 7.938
448200	Beweegwijs	€ -	€ -	€ 2.850
449700	Huishoudelijke uitgaven	€ 129.891	€ 88.500	€ 87.835
449800	Egalisatie/bestemming NPO gelden	€ -	€ 136.763	€ -
449900	Overige algemene kosten	€ 6.305	€ 12.600	€ 35.310
472000	Kosten banken	€ 4.086	€ 25.900	€ 17.892
		€ 790.899	€ 826.440	€ 772.747
	<b>Totaal overige lasten</b>	<b>€ 2.133.028</b>	<b>€ 2.093.355</b>	<b>€ 2.005.513</b>

Toelichting behorende tot de staat van baten en lasten		Jaarrekening 2023	Begroting 2023	Jaarrekening 2022
<b>5</b>	<b>Financiële baten en lasten</b>			
<b>5.1</b>	<b>Rentebaten</b>			
870000	Rentebaten banken	€ 53.665	€ -	€ -932
<b>5.4</b>	<b>Rentelasten</b>	€ -	€ -	€ -
	<b>Saldo financiële baten en lasten</b>	€ 53.665	€ -	€ -932

#### Overige verbonden partijen

Naam	Juridische vorm	Statutaire zetel
<u>Samenwerkingsverband IJssel Berkel</u>		
Code: 4 overige	Vereniging	Zutphen
Consolidatie: nee, ontbrekende overheersende zeggenschap		
<u>Samenwerkingsverband Oost Achterhoek</u>		
Code: 4 overige	Stichting	Winterswijk
Consolidatie: nee, ontbrekende overheersende zeggenschap		

**G1 Verantwoording van subsidies waarvan het overschot vrij besteedbaar is** (Regeling OCW-subsidies art. 13, lid 2 sub a)

Omschrijving	Toewijzing kenmerk	Datum	Bedrag van toewijzing	Ontvangen t/m verslagjaar	de activiteiten zijn ultimo verslagjaar conform de subsidiebeschikking geheel uitgevoerd en afgerond
Studieverlof	19402526/1278377-1	22-08-2022	€ 6.187	€ 6.187	ja
Studieverlof	19402526/1278377-1	22-08-2022	€ 3.712	€ 3.712	ja
Studieverlof	19402526/1278538-1	22-08-2022	€ 9.899	€ 9.899	ja
Studieverlof	19402526/1278568-1	22-08-2022	€ 11.137	€ 11.137	ja
Studieverlof	19402526/1277530-1	22-08-2022	€ 12.374	€ 12.374	ja
Studieverlof	22414962/1349312-1	22-08-2023	€ 15.295	€ 15.295	onderhanden
Studieverlof	22414962/1350511-1	22-08-2023	€ 11.471	€ 11.471	onderhanden
Studieverlof	22414962/1350264-1	22-08-2023	€ 6.373	€ 6.373	onderhanden
Impuls en innovatie bewegingsonderwijs	IIB210070	13-12-2021	€ 85.000	€ 85.000	onderhanden
Impuls en innovatie bewegingsonderwijs	IIB210264	13-12-2021	€ 55.000	€ 55.000	onderhanden
Zij-instroom	VO/1091439	20-10-2023	€ 25.000	€ 25.000	onderhanden
Tel mee met Taal	TMMTOA220013	31-05-2022	€ 83.750	€ 83.750	ja
Subsidie verbetering basisvaardigheden	VBV22-PO-2323	11-11-2022	€ 361.336	€ 361.336	onderhanden
Subsidie verbetering basisvaardigheden	VBV22-PO-1668	11-11-2022	€ 188.356	€ 188.356	onderhanden
Subsidie verbetering basisvaardigheden	VBV22-PO-0169	11-11-2022	€ 180.668	€ 180.668	onderhanden
Subsidie verbetering basisvaardigheden	VBV23-PO-2001	31-05-2023	€ 117.000	€ 58.500	onderhanden
Subsidie verbetering basisvaardigheden	VBV23-PO-3749	31-05-2023	€ 152.000	€ 76.000	onderhanden
Subsidie verbetering basisvaardigheden	VBV23-PO-1146	31-05-2023	€ 141.000	€ 70.500	onderhanden
Subsidie verbetering basisvaardigheden	VBV23P-PO-0065	31-05-2023	€ 103.000	€ 51.500	onderhanden
Subsidie verbetering basisvaardigheden	VBF23-PO-1639	31-05-2023	€ 177.000	€ 88.500	onderhanden
Subsidie onderwijspers opleiding tot leraar	SOOL23576	15-12-2023	€ 20.000	€ 5.000	onderhanden
Subsidie onderwijspers opleiding tot leraar	SOOL23578	08-12-2023	€ 20.000	€ 5.000	onderhanden
<b>Totaal</b>			<b>€ 1.785.558</b>	<b>€ 1.410.558</b>	

**G2 Verantwoording van subsidies die volledig verplicht besteed moeten worden aan het in de subsidiebeschikking omschreven doel** (Regeling OCW-subsidies art. 13, lid 2 sub b)

**G2-A Aflopend per ultimo verslagjaar**

Omschrijving	Toewijzing kenmerk	Datum	Bedrag van toewijzing	Ontvangen t/m verslagjaar	Totale kosten	Te verrekenen ultimo verslagjaar
			Totaal € _____	€ _____	€ _____	€ _____

**G2-B Doorlopend tot in een volgend verslagjaar**

Omschrijving	Toewijzing kenmerk	Datum	Bedrag van toewijzing	Saldo 01-01-2021	Ontvangen in verslagjaar	Kosten in verslagjaar	Totale kosten 31-12-2021	Saldo nog te besteden ultimo verslagjaar
			Totaal € _____	€ _____	€ _____	€ _____	€ _____	€ _____

## 1. Bezoldiging topfunctionarissen

### Leidinggevende topfunctionarissen met dienstbetrekking en leidinggevende topfunctionarissen zonder dienstbetrekking vanaf de 13e maand van de functievervulling.

Naam	Funcctiegegevens	Jaar	Aanvang en einde functievervulling	Omvang dienstverband in FTE	Gewezen topfunctionaris	(Fictieve) dienstbetrekking	Belong plus belastbare onkosten vergoeding	Beloningen betaalbaar op termijn	Subtotaal bezoldiging	Individueel toepasselijk WNT-maximum	-/- Onverschuldigd betaald bedrag	Totaal bezoldiging
M. Manders	Directeur	2023	1/1 - 31/12	1	nee	ja	€ 125.938	€ 22.560	€ 148.498	€ 159.000	€ -	€ 148.498
		2022	1/1 - 31/12	1	nee	ja	€ 117.515	€ 20.122	€ 137.637	€ 154.000	€ -	€ 137.637

Het individueel WNT maximum is gebaseerd op bezoldigingsklasse C.

### Leidinggevende topfunctionarissen zonder dienstbetrekking.

Naam	Funcctiegegevens	Jaar	Periode functievervulling in kalenderjaar	Aantal kalendermaanden functievervulling	Maximum uurtarief	Individueel toepasselijk WNT-maximum	Werkelijk uurtarief lager dan het maximum uurtarief	Uitgekeerde bezoldiging	-/- Onverschuldigd betaald bedrag	Totaal bezoldiging excl. BTW
					€ -	€ -	€ -	€ -	€ -	€ -

### Toezichthoudende topfunctionarissen.

Naam	Funcctiegegevens	Jaar	Aanvang en einde functievervulling	Beloning plus belastbare onkosten vergoedingen	Beloningen betaalbaar op termijn	Subtotaal	Individueel toepasselijk WNT-maximum	-/- Onverschuldigd betaald bedrag	Totaal bezoldiging
R.J.M. Schutte	Voorzitter	2023	1/1 - 31/12	€ 10.000	€ -	€ 10.000	€ 23.850	€ -	€ 10.000
		2022	1/1 - 31/12	€ 6.562	€ -	€ 6.562	€ 15.400	€ -	€ 6.562
P.R. Douwsma	Lid	2023	1/1 - 31/12	€ 8.281	€ -	€ 8.281	€ 15.900	€ -	€ 8.281
		2022	1/1 - 31/12	€ 8.281	€ -	€ 8.281	€ 15.400	€ -	€ 8.281
S. van der Vegt	Lid	2023	1/1 - 31/12	€ 6.562	€ -	€ 6.562	€ 15.900	€ -	€ 6.562
		2022	1/5 - 31/12	€ 4.685	€ -	€ 4.685	€ 10.267	€ -	€ 4.685
J.A.E. Schimmel - de Jong	Lid	2023	1/1 - 31/12	€ 6.562	€ -	€ 6.562	€ 15.900	€ -	€ 6.562
		2022	1/9 - 31/12	€ 2.187	€ -	€ 2.187	€ 5.133	€ -	€ 2.187
L. van der Veen - van Schoonhoven	Lid	2023	1/1 - 31/12	€ 8.281	€ -	€ 8.281	€ 15.900	€ -	€ 8.281
		2022	22/9 - 31/12	€ 1.805	€ -	€ 1.805	€ 4.261	€ -	€ 1.805

## 2. Uitkeringen wegens beëindiging dienstverband aan topfunctionarissen met of zonder dienstbetrekking.

Er zijn geen uitkeringen betaald aan topfunctionarissen met of zonder dienstbetrekking wegens beëindiging dienstverband.

## 3. Overige rapportageverplichtingen op grond van de WNT.

Naast de hierboven vermelde topfunctionarissen zijn er geen overige functionarissen met dienstbetrekkingen die in 2021 een bezoldiging boven het individuele WNT-maximum hebben ontvangen. Er zijn in 2021 geen ontslaguitkeringen betaald aan overige functionarissen die op grond van de WNT dienen te worden gemeld, of die in eerdere jaren op grond van de WOPT of de WNT vermeld zijn of hadden moeten worden.

Gebeurtenissen na balansdatum

Na de balansdatum 31-12-2023 zijn er geen gebeurtenissen te melden.









# SKBGONDERWIJS

**Correspondentieadres**

Rijksstraatweg 119A  
7231AD, Warnsveld

**Contactpersoon**

Marthijn Manders

**Bestuursnummer**

42616

**E-mail**

info@skbg.nl

**Telefoon**

+31 (0)571 - 26 11 09

**Website**

<https://www.skbg.nl>

**Layout**

Lars Timmermans